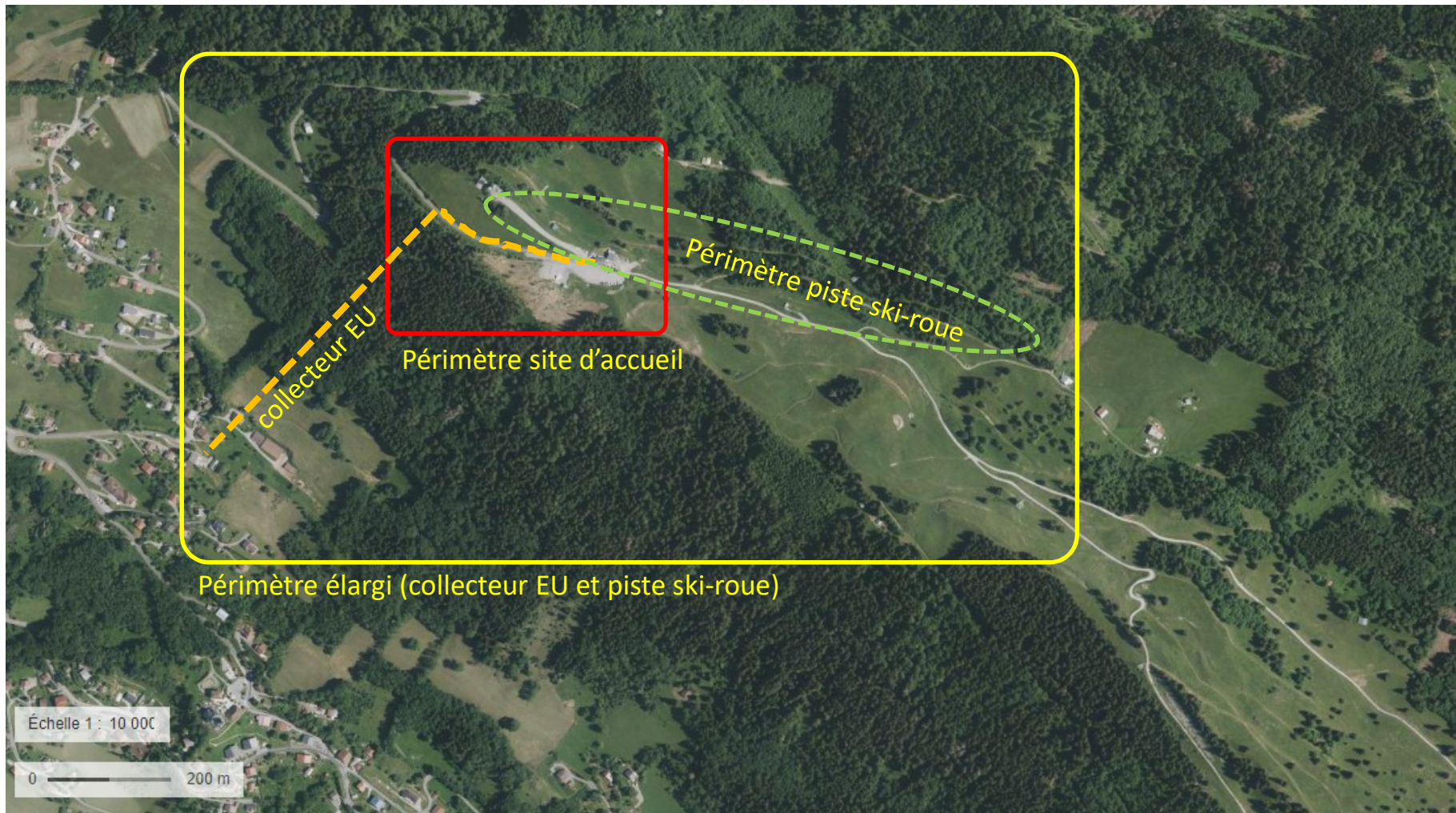
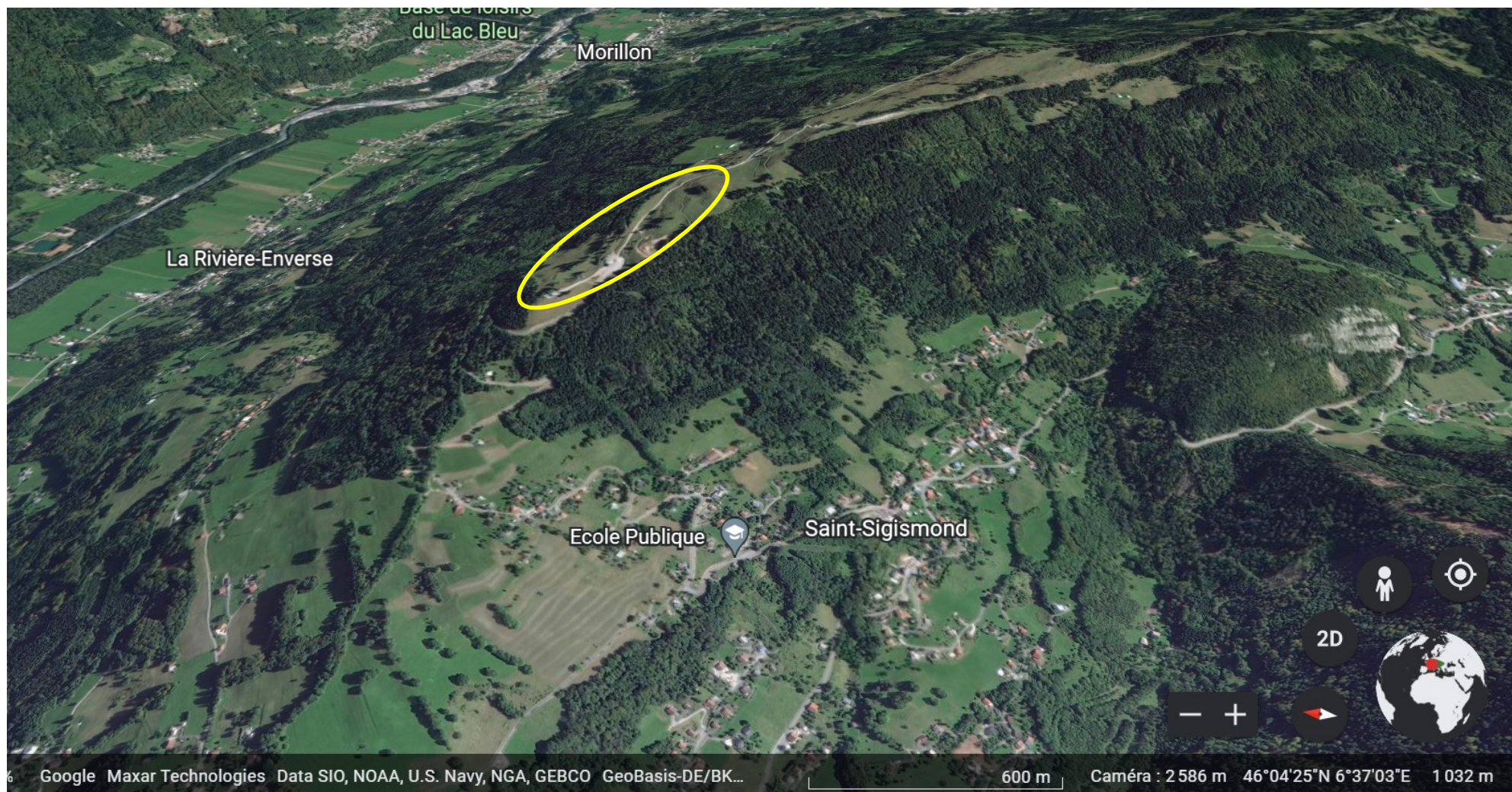


Commune de Saint-Sigismond

Valorisation du site d'accueil, plateau d'Agy - Périmètres d'intervention – Echelle 1/10000e













### SIVU D'AGY



"Saint Sigismond, village du Balcon du Faucigny, à 990 m d'altitude, est situé sur « La Corne » à mi-chemin de Cluses (15 mn) ville industrielle de la vallée de l'Arve et à 15 mn d'Araches Les Carroz, station touristique du Grand Massif.

Installé sur deux versants et présentant une exposition ensoleillée, la Commune est constituée d'une douzaine de hameaux dispersés séparés par des coteaux agricoles et s'étend sur 791 hectares. Sa population est de 605 habitants"

> Issu du site internet de la commune de St SIGISMOND  
[www.saint-sigismond.fr](http://www.saint-sigismond.fr)



# PLATEAU D'AGY









MO : LE SIVU, PROJET SUR LA  
COMMUNE DE ST SIGISMOND

**AVANT-PROJET**  
*JANVIER 2022*

19009

SAINT SIGISMOND  
VALORISATION DU SITE D'ACCUEIL,  
DU PLATEAU D'AGY





# SOMMAIRE

I] ANALYSE ET DIAGNOSTIC DE L'EXISTANT	P7
1-INTRODUCTION ET LIMINAIRE	P9
2- FONCTIONNEMENT ACTUEL :	P10
A) TRANSPORTS VL ET TC	
B) PIETONS ET ACTIVITES SPORTIVES	
C) FONCTIONNEMENT LORS DU GRAND PRIX D'AGY	
D) DIAGNOSTIC	
II] L'AMENAGEMENT DU PLATEAU D'AGY	P17
1-UN NOUVEAU FONCTIONNEMENT POUR LE SITE D'ACCUEIL	P18
2- PHOTOS DE L'EXISTANT & EXPRESSION DES BESOINS	P21
3-L'AMÉNAGEMENT DU PLATEAU D'AGY :	P22
A) PLAN D'AMÉNAGEMENT DU PLATEAU D'AGY- EN HIVER	
B) PLAN D'AMÉNAGEMENT DU PLATEAU D'AGY- EN ÉTÉ	
C) COUPES DE PRINCIPE	
4-FONCTIONNEMENT GENERAL DU SITE :	P26
A) EN HIVER	
B) EN ÉTÉ	



# SOMMAIRE

<b>5- REPRÉSENTATIONS GRAPHIQUES :</b>	<b>P28</b>
A) VUES 3D	
B) IMAGES DE RÉFÉRENCES	
C) ASPECTS TECHNIQUES - COUPES	
 <b>6- LES GRANDS AXES D'AMÉNAGEMENTS:</b>	 <b>P35</b>
A) AXE 1 - AMÉLIORER LA QUALITÉ DE L'OFFRE	
B) AXE 2 - CONFORTER LES DIFFÉRENTES PRATIQUES	
C) AXE 3 - RECHERCHER L'EXCELLENCE ENVIRONNEMENTALE	
D) AXE 4 - ACCOMPAGNER LES COLLECTIVITÉS	
 <b>7- ESTIMATION DU PROJET:</b>	 <b>P44</b>
A) AMÉNAGEMENTS EXTÉRIEURS	
B) AMÉNAGEMENTS DES BÂTIMENTS	
C) RECAPITULATIF GLOBAL	





### SIVU D'AGY







# I] 1-INTRODUCTION ET LIMINAIRE

Cette première partie de la note a pour objectif de présenter l'analyse et le diagnostique du site d'Agy.

Le SIVU d'Agy souhaite prolonger les réflexions menées dans le cadre de la valorisation du site d'Agy, en réalisant une étude spécifique sur la sécurisation de l'accès et la valorisation du plateau d'Agy.

## PERIMETRE(S)

> Deux périmètres sont pris en compte pour cette étude :

- **Le périmètre élargi :**

Il s'agira sur un périmètre élargi à l'ensemble du plateau d'étudier le fonctionnement du site et l'organisation des activités sur le site (particulièrement en hiver).

- **Le périmètre d'aménagement :**

Il s'agira d'étudier l'aménagement au droit du site d'accueil et de réaménager l'ensemble du plateau.

### ||| PÉRIMÈTRE D'INTERVENTION



## I] 2- A) FONCTIONNEMENT ACTUEL : TRANSPORTS VL ET TC





## I] 2- A) FONCTIONNEMENT ACTUEL : TRANSPORTS VL ET TC

### Déplacements navettes, bus & cars scolaires



### Déplacement VL



### LA VOIRIE :

L'ensemble des circulations fonctionne en impasse sur le plateau.

Le retournement des VL est assuré dans le parking enrobé existant.

La voie d'accès au plateau présente une largeur minimale de 6.00m.

①a

### LE STATIONNEMENT :

Les zones de stationnements ne sont pas marquées au sol. Les différents usages :

- Stationnement du personnel saisonnier : 15 places à la journée ;
- Stationnement des membres du ski club : le long de l'accès à l'antenne. La largeur de la voie varie entre 6.00 et 11.0 m ①b ;
- Stationnement des usagers soit en entrée sur le plateau, soit au droit du front de neige (accès direct aux pistes de skis) ①c.

### LE RETOURNEMENT DES BUS ②:

Afin d'assurer un retournement au bus, en dehors des zones de stationnement VL, un carrefour giratoire provisoire est implanté pour la saison d'hiver.

=> Aménagement mal perçu par les usagers (- stationnement sauvage au droit de l'anneau, - circulation en contre-sens, - l'algeco comme abri bus).

### LES ARRÊTS DE BUS :

2 Arrêts de bus sont identifiés par des panneaux sur le plateau :

- L'arrêt SKIBUS : implanté en amont du restaurant, en desserte directe au domaine & au foyer de ski de fond ;
- L'arrêt de la LIGNE C : implanté dans l'épingle entre la RD et l'accès à l'antenne.
- Régule Bus scolaire en demi-journée.

Les cars scolaires n'ont pas de zone de dépose identifiée. La dépose s'effectue sur le parking VL. La plus part du temps le partage de l'espace fonctionne bien.

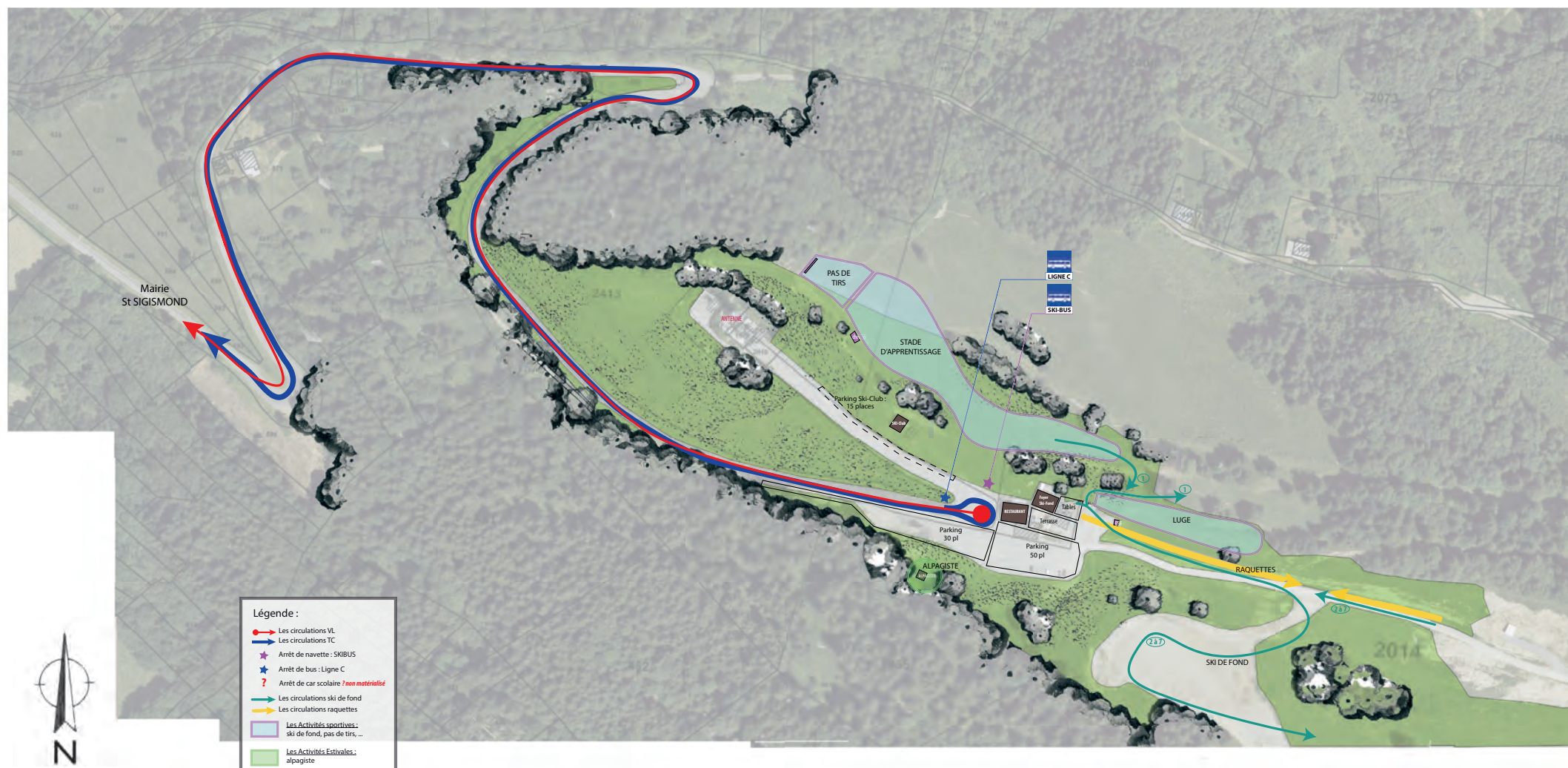
### LES LIVRAISONS :

2 fois par semaine des PL viennent livrer le restaurant :

- 1 livraison le mercredi ;
- 2 livraisons le jeudi.

Ces PL stationnent à proximité du restaurant, sans zone dédiée.

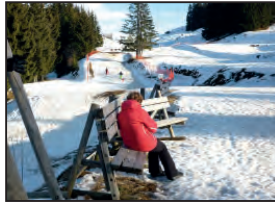
## I] 2-B) FONCTIONNEMENT ACTUEL : PIETONS ET ACTIVITES SPORTIVES





## I] 2-B) FONCTIONNEMENT ACTUEL : PIETONS ET ACTIVITES SPORTIVES

### Le Front de Neige : Ski de fond / Raquettes



### Le Stade d'Apprentissage



### Les autres activités



### ACCÈS AUX ÉQUIPEMENTS

Un accès unique au restaurant et au foyer de ski de fond, par l'escalier, en traversée de la terrasse du restaurant, depuis le parking.

### LES ACTIVITÉS

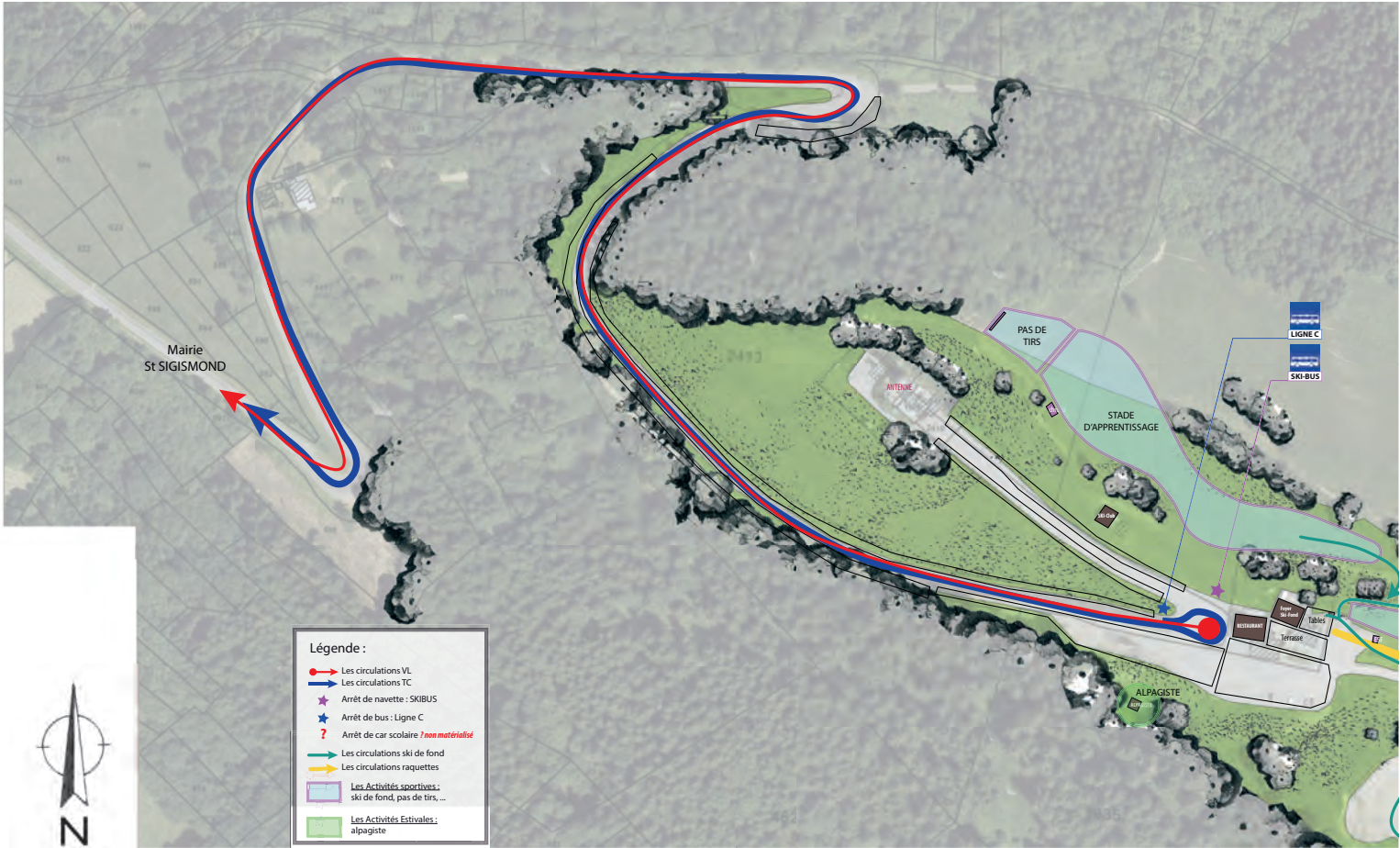
- > Un départ unique pour : - les pistes de ski de fond, - la luge, - les ballades en raquettes  
=> zone de conflits d'usages,
- > Présence sur le site d'un stand de tirs,
- > D'un stade d'Apprentissage sous-dimensionné : seule zone du domaine réellement accessible aux débitants,
- > D'un Ski Club : aujourd'hui abrité dans un chalet indépendant,
- > Proximité Scolaire / Ski club = confusion.
- > D'un chalet ESF pour le démarrage des cours de ski, au milieu du front de neige,
- > D'un chalet de l'Alpagiste : activité vitale sur le plateau l'été  
=> Espace de vie pour l'Alpagiste l'été + alimentation par branchement électrique des parcs tous reliés au chalet (cables accrochés dans les arbres).

### LE FOYER DE SKI DE FOND arrive à saturation

- => Restituer le fonctionnement actuel pour une capacité de 300 élèves/ jour :
- Avoir une entrée - distincte de la sortie,
  - Maintenir une réception avec vue sur le front de neige,
  - Avoir des casiers de rangements pour les affaires des élèves,
  - Une salle hors sacs en dehors de la zone de location du matériel,
  - Une infirmerie plus grande et un accès au bâtiment PMR,
  - Une salle de repos pour le personnel,
  - Un garage (stationnement & maintenance des 2 dameuses) + des zones de stockage matériel (piquets, ...).



I] 2-C) FONCTIONNEMENT LORS DU GRAND PRIX D'AGY





# INVITATION

Ski-Club d'AGY  
Adresse course : Ski Club d'Agly 218, Route de Hachy 74300 THYEZ  
Tél : 04.50.98.02.04 / 06.24.25.60.59  
Email/inscriptions: [skiclubagy@neuf.fr](mailto:skiclubagy@neuf.fr)

## 41<sup>ème</sup> GRAND PRIX D' AGY

### Dimanche 14 Février 2016

Le ski club d'Agly Saint - Sigismond est heureux de vous inviter, votre club et vos coureurs, à participer au 41<sup>ème</sup> Grand - Prix d'AGY, le dimanche 14 Février 2016.

➤ **Lieu** : site d'Agly (Saint-Sigismond),

➤ **Style** : Départs individuels, Style Libre.

➤ **Catégories** :

Minimes U14	5 km	Départ 9H20
Cadettes U16	5 km	Départ 10H00
Dames U18,U20,SEN	5 km	Départ 10H20
Cadets U16	7,5 km	Départ 10H40
Hommes U18,U20	10 km	Départ 11H00
Hommes SEN	15 km	Départ 11H20

➤ **Inscriptions** : IMPERATIF avant le Jeudi 11 Février 23H00 par email exclusivement  
On ne prend pas d'inscription passée ce délai.

➤ **Remise des prix** : 12 H 40 au chalet du ski club. Nombreux lots et coupes, Tirage au sort.

Pour tout renseignement complémentaire,  
Directeur de Course, Michel PETIT au 04.50.89.41.62  
Entraîneur Club, Jean Louis DESGRANGES au 06.78.30.43.85

Nous comptons sur votre présence  
Salutations sportives, F.Andre/Président



Les stationnements





## I] 2-D) FONCTIONNEMENT ACTUEL : DIAGNOSTIC

	AVANTAGES	INCONVÉNIENTS
<b>TRANSPORT EN COMMUN (TC)</b>	<ul style="list-style-type: none"> <li>- Plateau d'Agy desservi depuis la gare de Cluses GRATUITEMENT, tout les jours en période de vacances scolaires ;</li> <li>- Accès au plateau par une RD correctement dimensionnée pour les TC ;</li> <li>- 2 Arrêts identifiés : <ul style="list-style-type: none"> <li>&gt; pour la Navette SKIBUS : en connexion directe avec le domaine,</li> <li>&gt; pour la Ligne C : dans l'épingle en accès à l'antenne ;</li> </ul> </li> </ul>	<ul style="list-style-type: none"> <li>- Giratoire provisoire l'hiver : dispositif peu respecté par les VL =&gt; Retournement des bus pouvant devenir difficile voir impossible ;</li> <li>- Navette SKIBUS : 2 * 2h30 de régulation sur le plateau dans la journée =&gt; Stationnement d'un bus quasi permanente sur le plateau d'Agy ;</li> <li>- Cheminement des piétons en sortie de la Ligne C, sur la route pour accéder au domaine ;</li> <li>- Absence de dépose identifiée pour les cars scolaires (jusqu'à 5 cars par jour, en saison hivernale) =&gt; Stationnement «anarchique» des cars le matin et le soir.</li> </ul>
<b>CIRCULATION DES VÉHICULES LÉGERS</b>	<ul style="list-style-type: none"> <li>- Près de 80 places de stationnements sur le plateau ;</li> <li>- Une accessibilité aisée, par une RD correctement dimensionnée ;</li> <li>- Voirie et plateforme en enrobé =&gt; Déneigement facilité.</li> </ul>	<ul style="list-style-type: none"> <li>- Absence complète de hiérarchisation de l'espace : placement libre.</li> <li>- Entretien important des structures de chaussée pour garantir une pérenité de l'infrastructure.</li> <li>- RD non structurante (financement).</li> </ul>
<b>CIRCULATION PIÉTONS, ACTIVITÉS SPORTIVES</b>	<ul style="list-style-type: none"> <li>- La diversité des activités proposée l'hiver ;</li> <li>- Une proximité entre le front de neige et le parking ;</li> <li>- Une desserte à niveau entre le foyer de ski de fond et le front de neige ;</li> <li>- Le ski club géré indépendamment du foyer de ski de fond : stockage matériel / accès aux pistes indépendant ;</li> <li>- Un pas de tirs à l'écart du front de neige ;</li> <li>- Le chalet de l'Alpagiste pouvant alimenter les parcs en électricité .</li> </ul>	<ul style="list-style-type: none"> <li>- Un accès difficile au restaurant et au foyer de ski de fond ;</li> <li>- Un point de départ commun aux pistes de ski / aux sentiers raquettes / à la luge =&gt; Conflit d'usages ;</li> <li>- Un foyer de ski de fond saturé ;</li> <li>- Le secteur sud du front de neige inexploité : qui accueil des promeneurs / zone de luge non sécurisée / aire de pic-nique / ... ;</li> <li>- Quelle visibilité pour les chiens de traîneaux ?</li> <li>- Salle hors-sacs dans les Algécos à l'arrière du restaurant.</li> </ul>

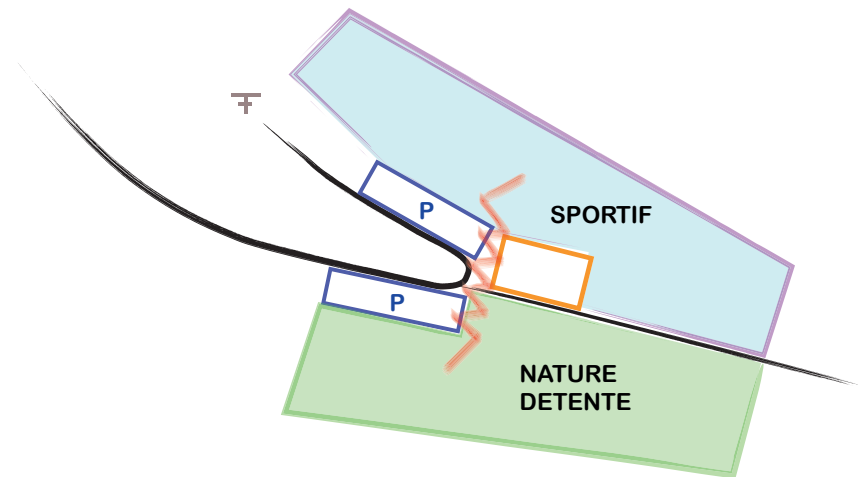


SIVU D'AGY





## II] 1 - UN NOUVEAU FONCTIONNEMENT POUR LE SITE D'ACCUEIL



### LA DESSERTE DU PLATEAU :

Un front de neige élargi pour des activités dissociées :

#### > ACTIVITES SPORTIVES : Le ski de fond au Nord du plateau :

- Pas de tirs et centre d'apprentissage accessible depuis le parking 1, et agrandi,
- Le départ des pistes accessible depuis le foyer avec les skis aux pieds,
- Un entretien de la neige facilité (au nord du plateau).

#### > ACTIVITES LUDIQUES : Les raquettes / La luge, au Sud du plateau :

- Aménagement de la zone Sud, aujourd'hui peu exploitée & partiellement boisée,
- Maintien des connexions avec les sentiers de randonnée existants (vers le village & vers le plateau).

### LES PARKINGS SUR LE PLATEAU :

Des parkings dédiés à chaque usage :

#### > ACTIVITES SPORTIVES : Le ski de fond au Nord du plateau : ①

- Parking implanté dans un second plan à l'arrière de l'accès à l'antenne ;
- Possibilité d'étendre la zone de stationnement lors du Grand Prix d'Agy.

#### > ACTIVITES LUDIQUES : Les raquettes / La luge, au Sud du plateau : ②

- Parking implanté en entrée à l'ensemble du plateau ;

#### > LES ARRETS DE BUS :

- Un arrêt de bus mutualisé à l'ensemble des lignes (yep les scolaires) + aire de régule sur la plateforme ONF, en contre-bas du plateau et au droit du parking sur le plateau.

### LES BÂTIMENTS DU PLATEAU :

- > Bâtiments intégrés au plateau, le stationnement se faisant en amont ;
- > Maintien dans un même espace du restaurant et du foyer reconstruit ;

=> NOUVELLES CENTRALITES

#### > 2 Accès au futur foyer de ski de fond :

- par l'Ouest à l'arrière du restaurant ;
- par le Sud, au droit du front de neige.

#### > Intégration du chalet du Ski-Club dans le nouveau bâtiment ;

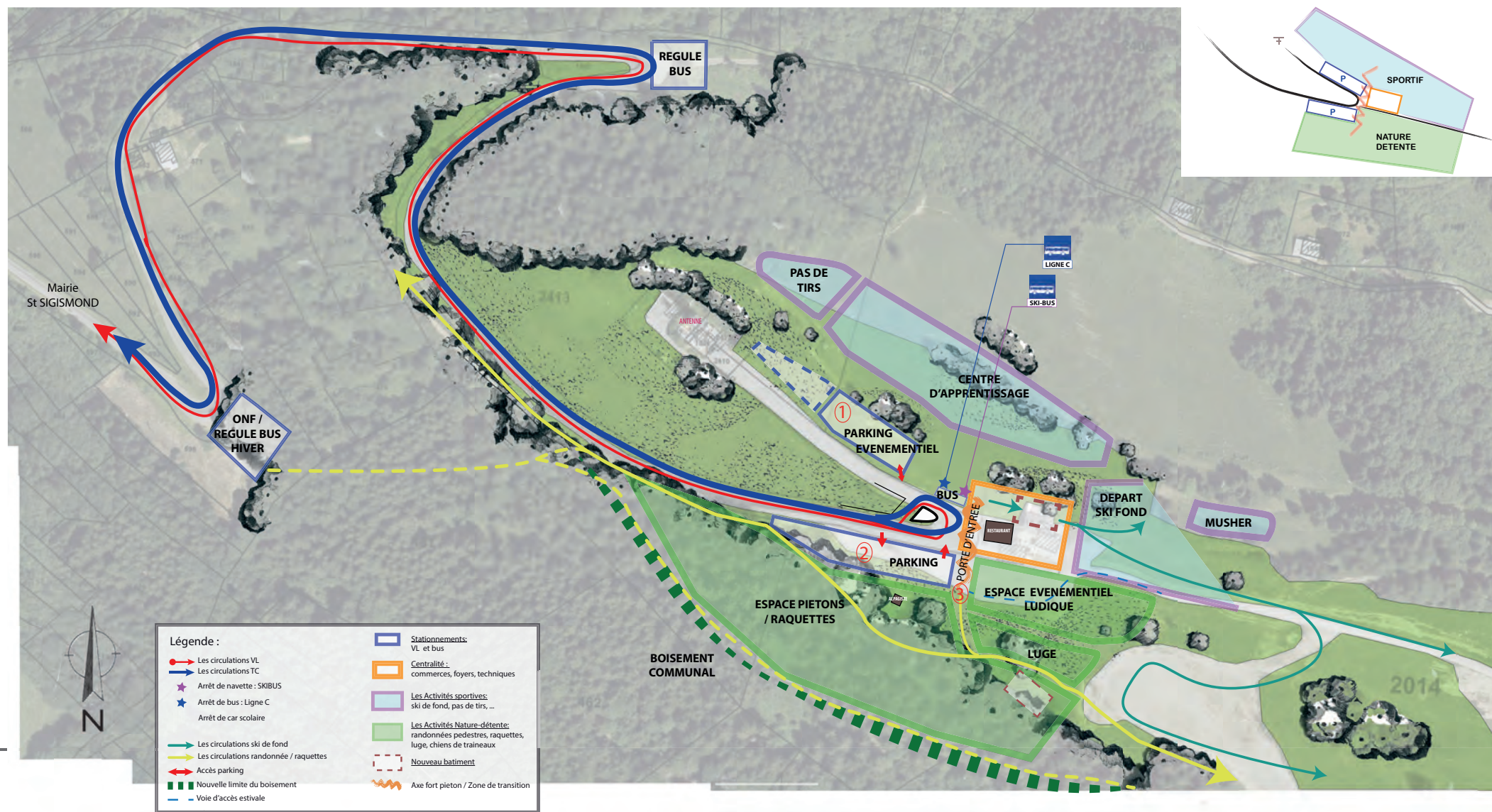
#### > Quelle mutualisation possible de l'activité d'Alpage avec le nouveau bâtiment :

- logement du berger possible dans la zone réservée au personnel du foyer ;
- définition de ses besoins : surface de dépôt de matériel / alimentation des parcs, ...

### LA PORTE D'ENTRÉE AU PLATEAU D'AGY : ③

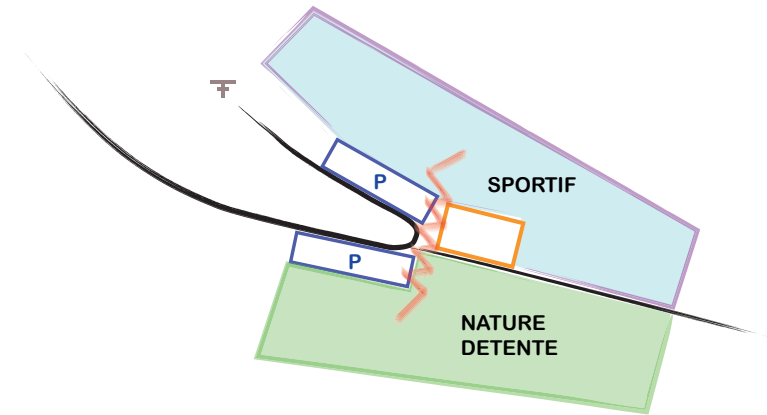
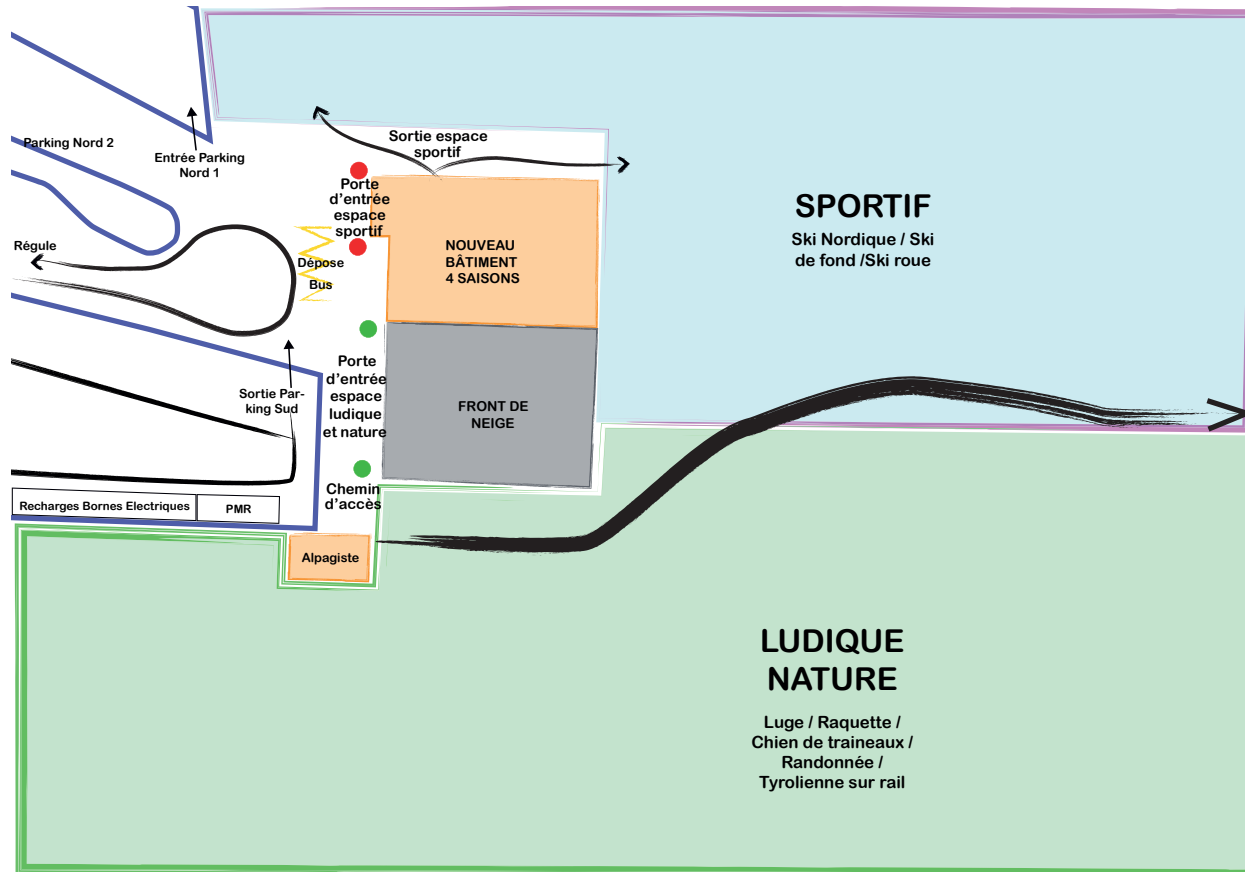
- > Implantée en amont des bâtiments => l'entrée au plateau sera marquée en amont du restaurant.

## II]1 - UN NOUVEAU FONCTIONNEMENT POUR LE SITE D'ACCUEIL





## II] 1 - UN NOUVEAU FONCTIONNEMENT POUR LE SITE D'ACCUEIL



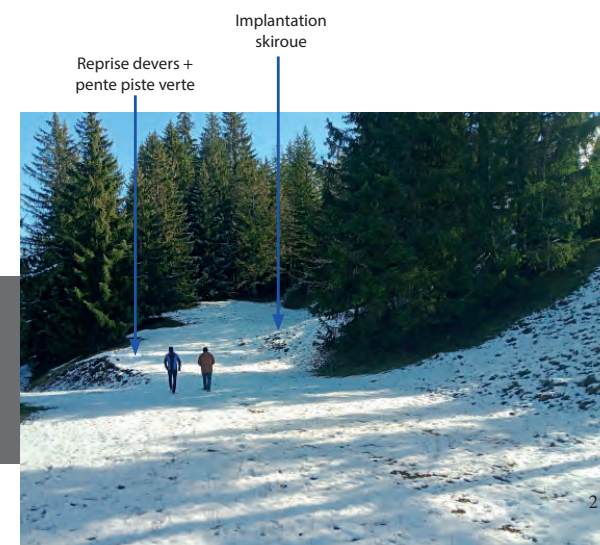
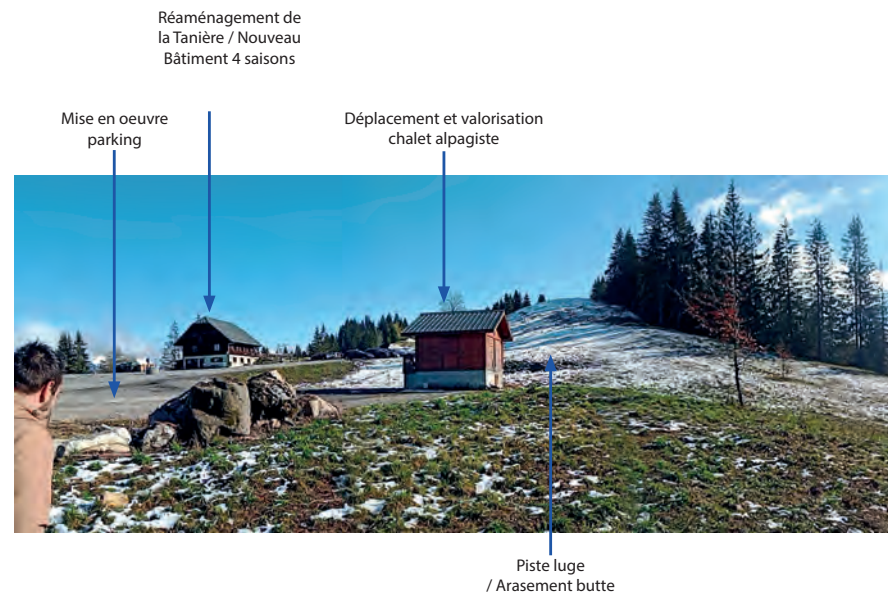
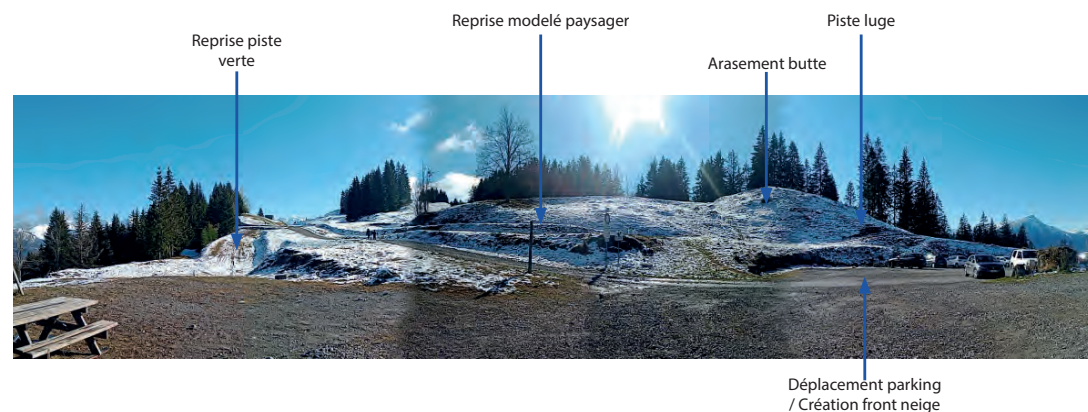
## II] 2- PHOTOS DE L'EXISTANT & EXPRESSION DES BESOINS

Suite à l'analyse la maîtrise d'ouvrage a souhaité aller de l'avant et développer l'avant-projet.

En ce qui concerne le bâtiment, les fonctionnalités définies lors de l'étude préliminaire sont conservées et les attentes et besoins exprimés par les acteurs du territoire, le CNA et les ESF notamment, ont été complétés. Ils ont été consultés vis-à-vis du bâtiment afin que son organisation, son agencement corresponde à leurs usages et leur fonctionnement. La bâtiment a été adapté en ce sens.

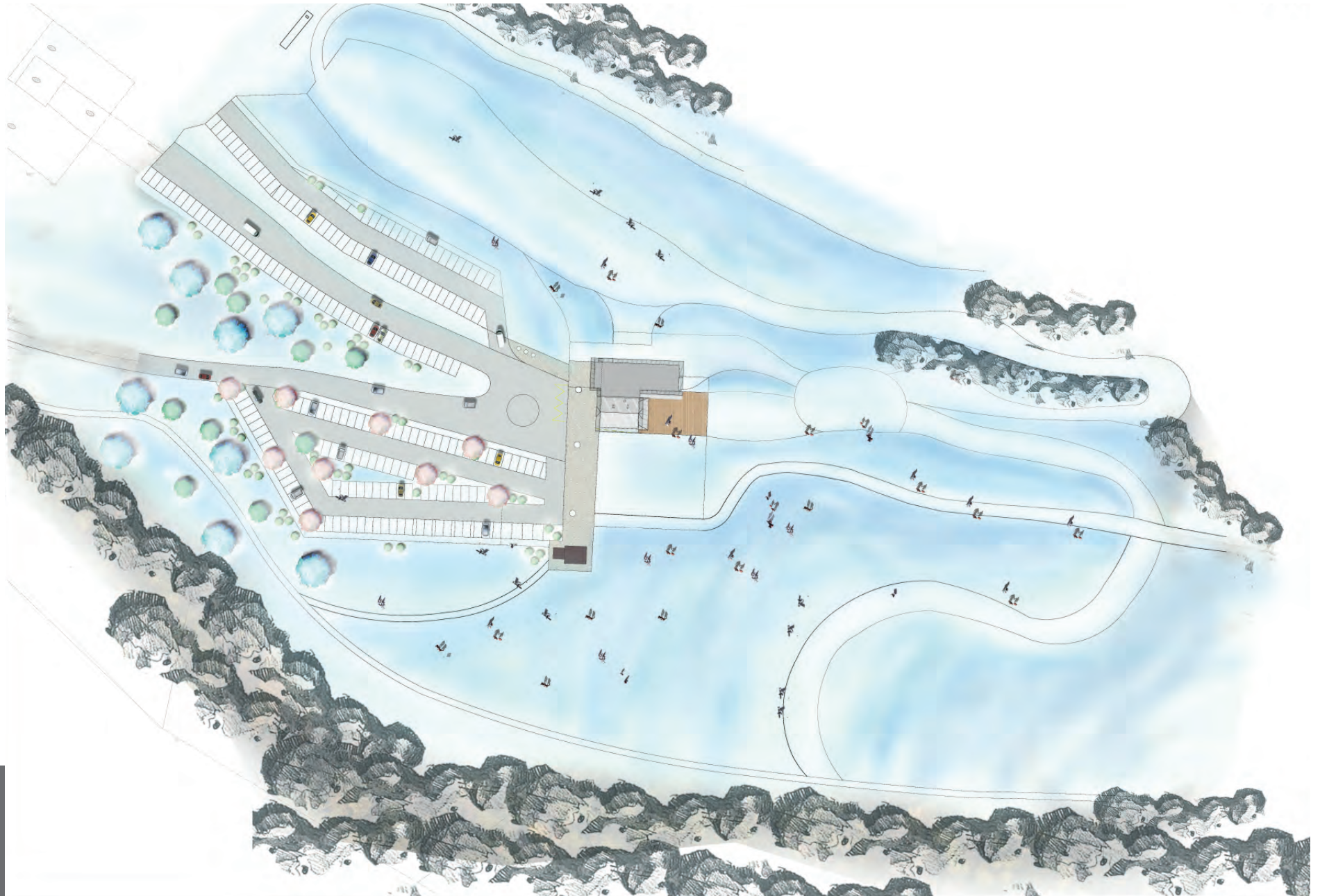
Par ailleurs, en ce qui concerne l'aménagement des espaces extérieurs et l'organisation des pistes, ils ont également complété leur attentes par une visite sur site.

Ci-dessous les principaux points mis en évidence lors de notre visite sur site.





## II] 3- A) PLAN D'AMÉNAGEMENT DU PLATEAU D'AGY- EN HIVER



PLAN MASSE HIVER

SANS ECHELLE



## II] 3- B) PLAN D'AMÉNAGEMENT DU PLATEAU D'AGY- EN ÉTÉ



PLAN MASSE ÉTÉ

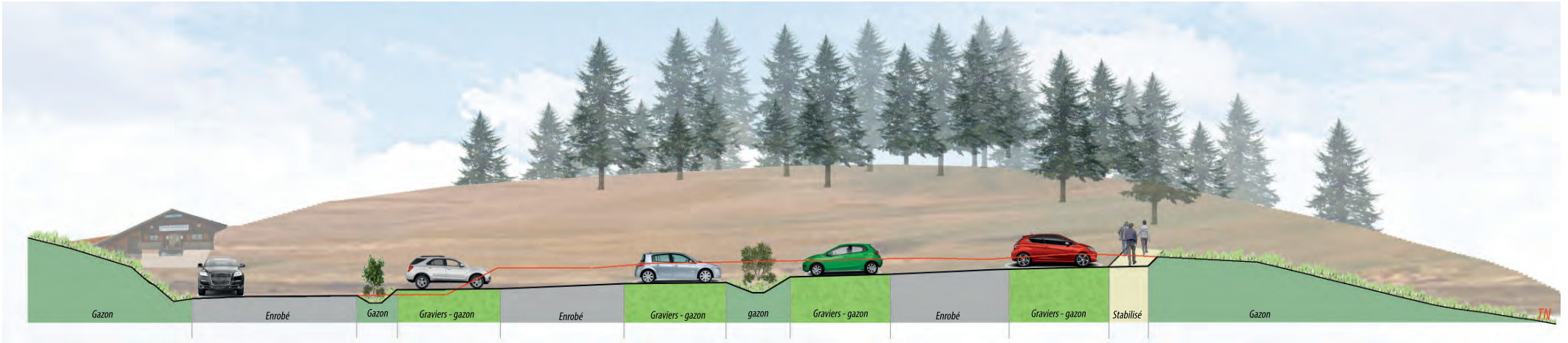
SANS ECHELLE



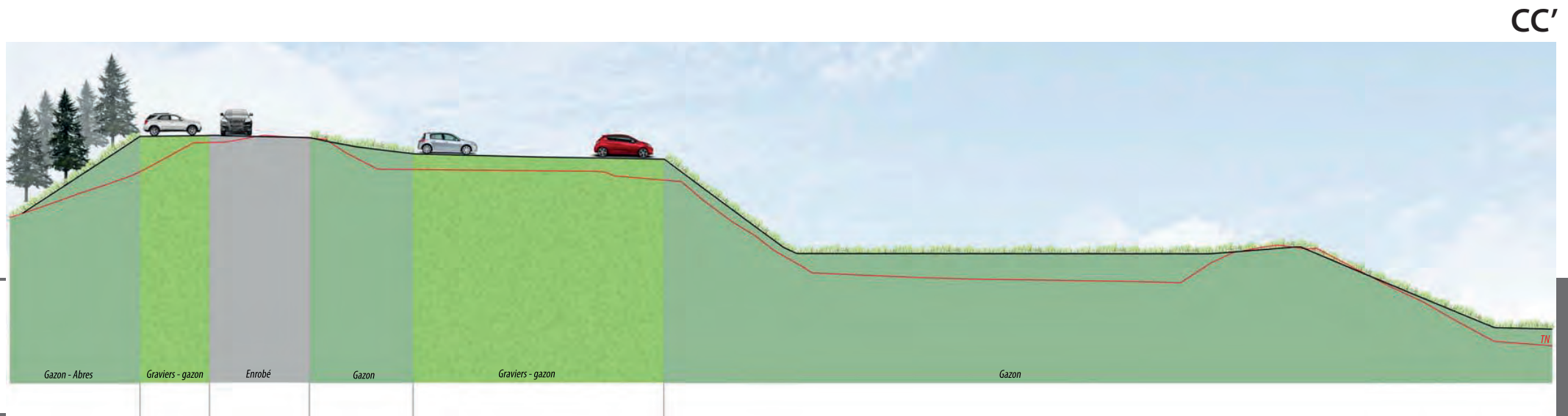
## II] 3- C) AMÉNAGEMENT DU PLATEAU D'AGY - COUPES DE PRINCIPE



AA'

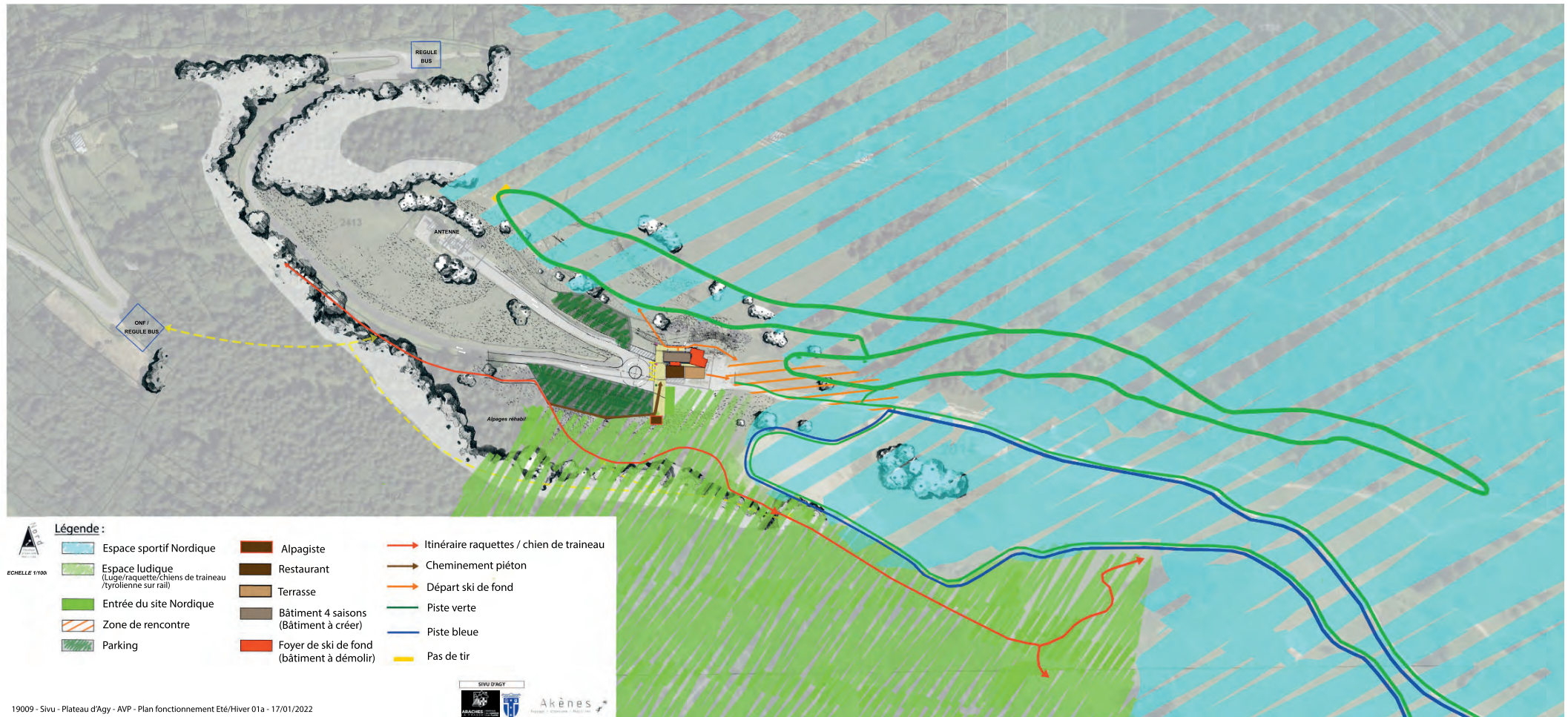


## II] 3- C) AMÉNAGEMENT DU PLATEAU D'AGY - COUPES DE PRINCIPE



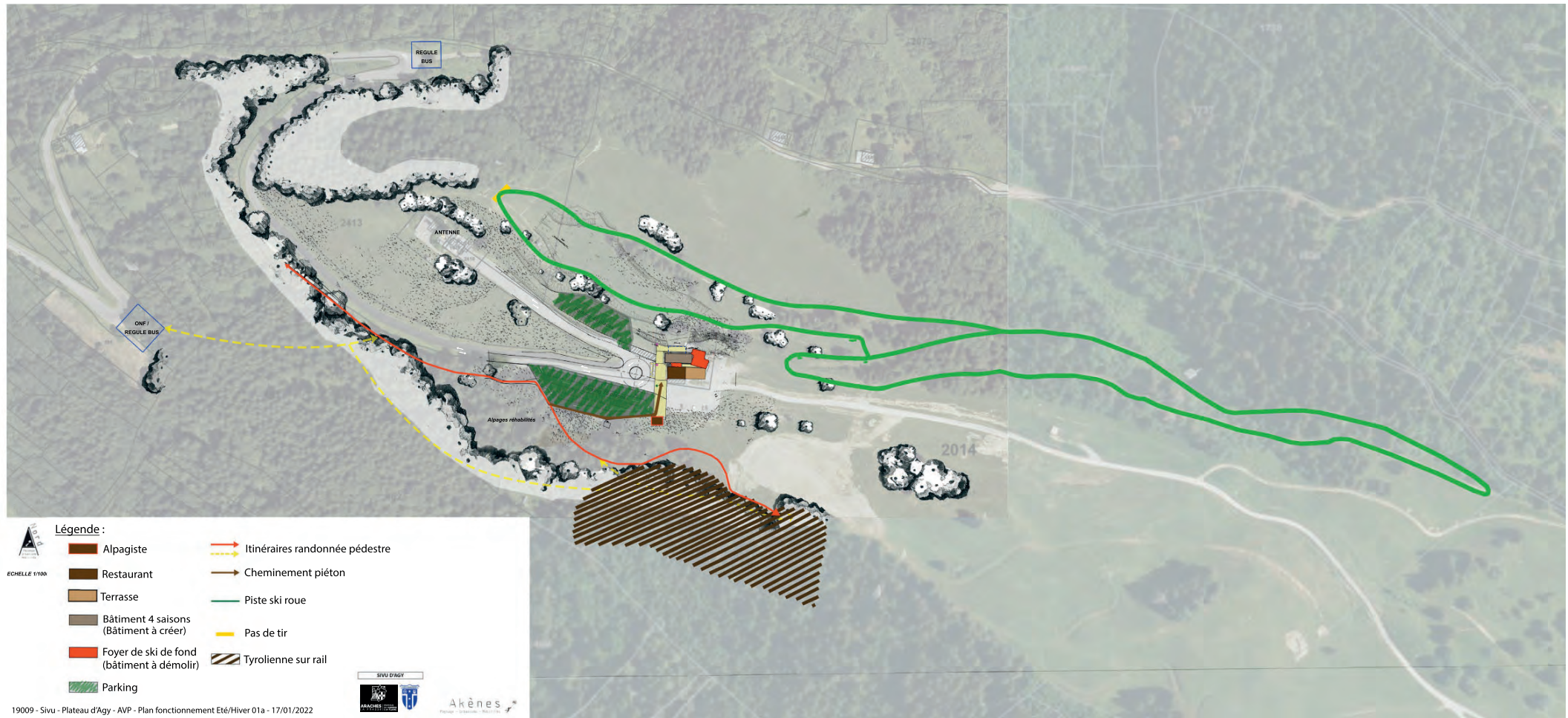


## II] 4- A) FONCTIONNEMENT GÉNÉRAL DU SITE : EN HIVER



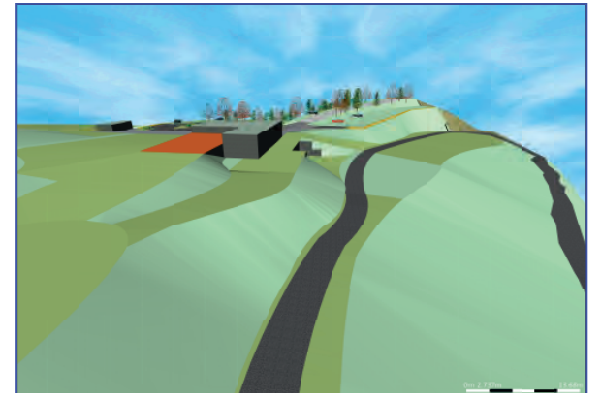
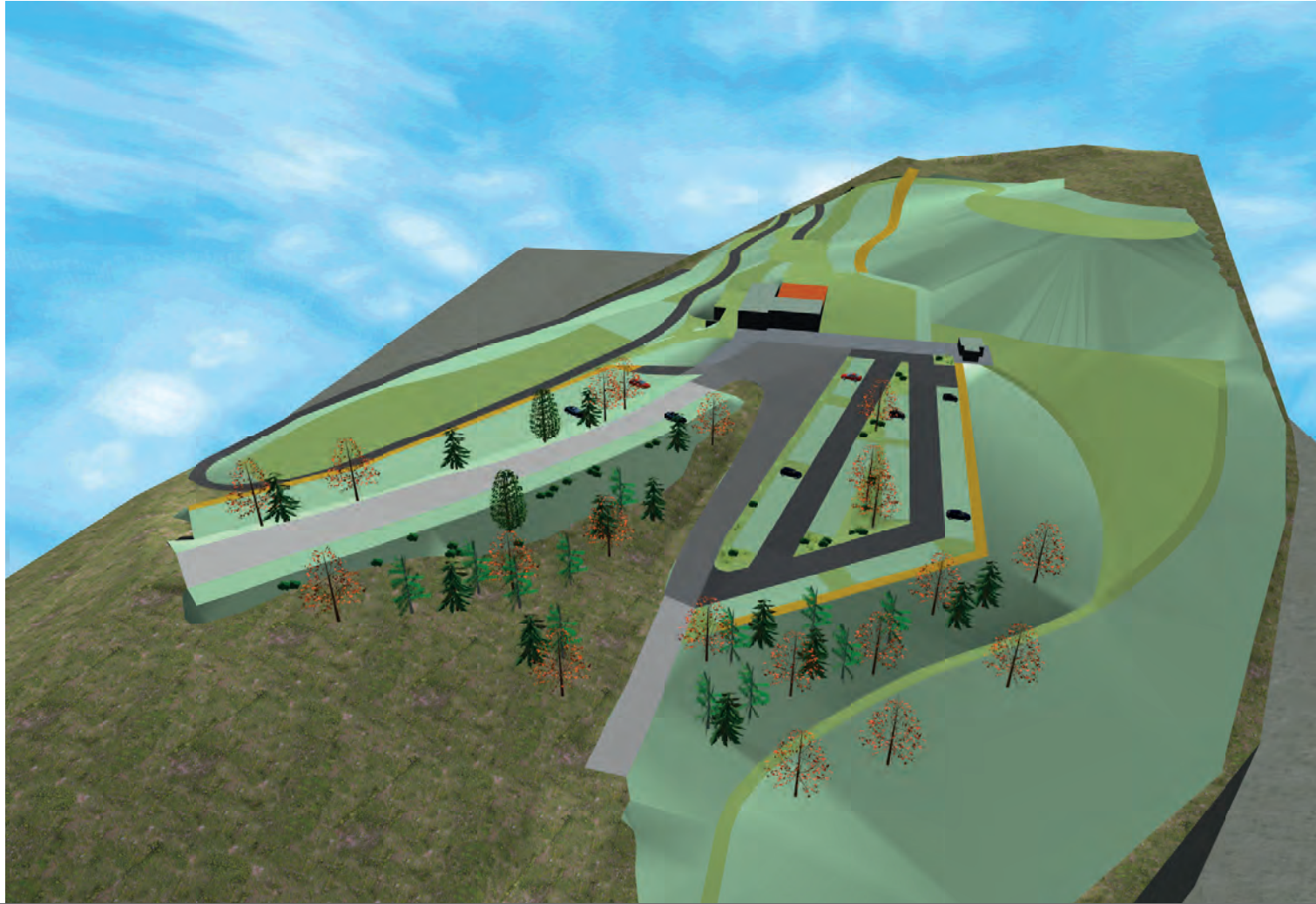


## II] 4- B) FONCTIONNEMENT GÉNÉRAL DU SITE : EN ETE





## II] 5- A) REPRÉSENTATIONS GRAPHIQUES - VUES 3D





## II] 5- B) REPRÉSENTATIONS GRAPHIQUES - IMAGES DE REFERENCES

### LE BÂTIMENT :



### LES PORTIQUES :



### LA SIGNALÉTIQUE :



### LES PARKINGS EN GRAVIER-GAZON :





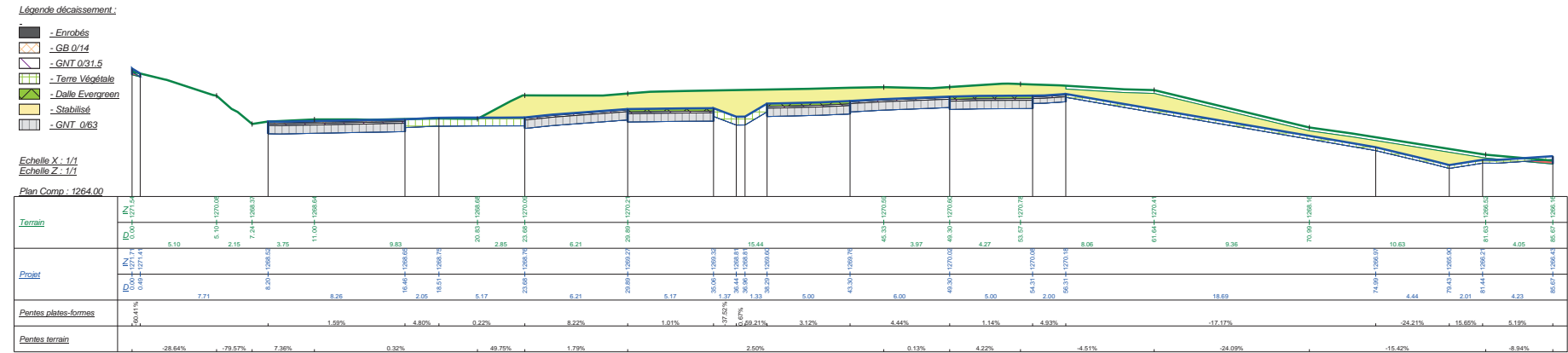
## II] 5- C) REPRÉSENTATIONS GRAPHIQUES - ASPECTS TECHNIQUES - COUPES



II] 5- C) REPRÉSENTATIONS GRAPHIQUES - ASPECTS TECHNIQUES - COUPES

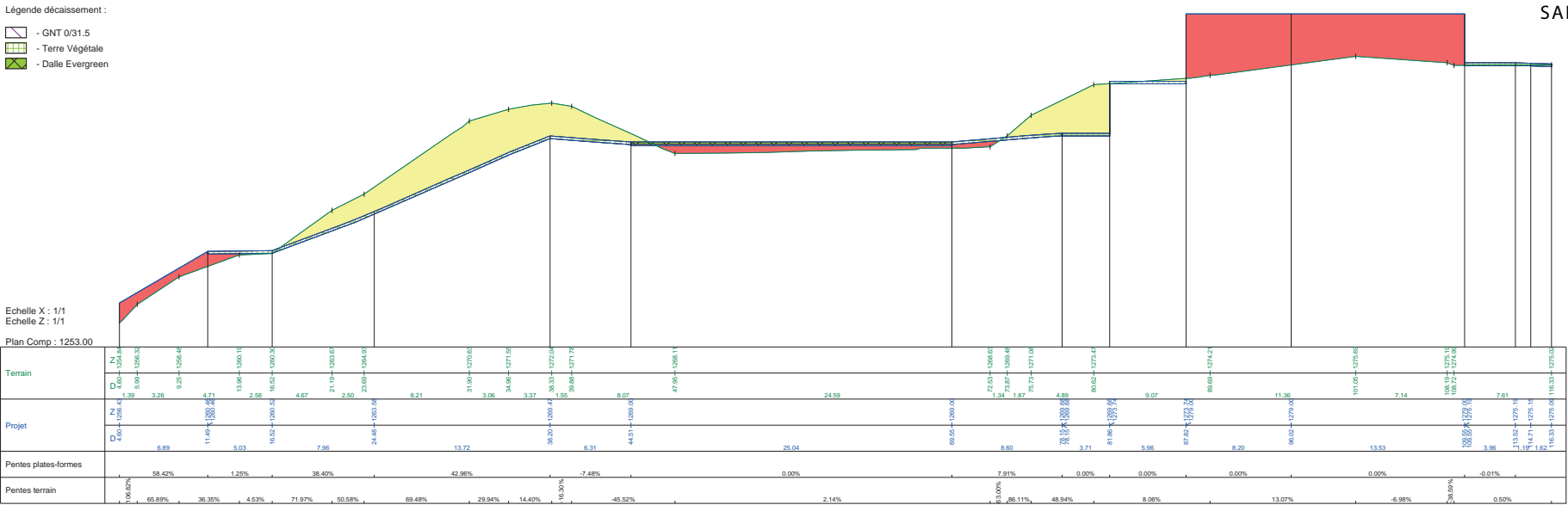
AA'

SANS ECHELLE



BB'

SANS ECHELLE

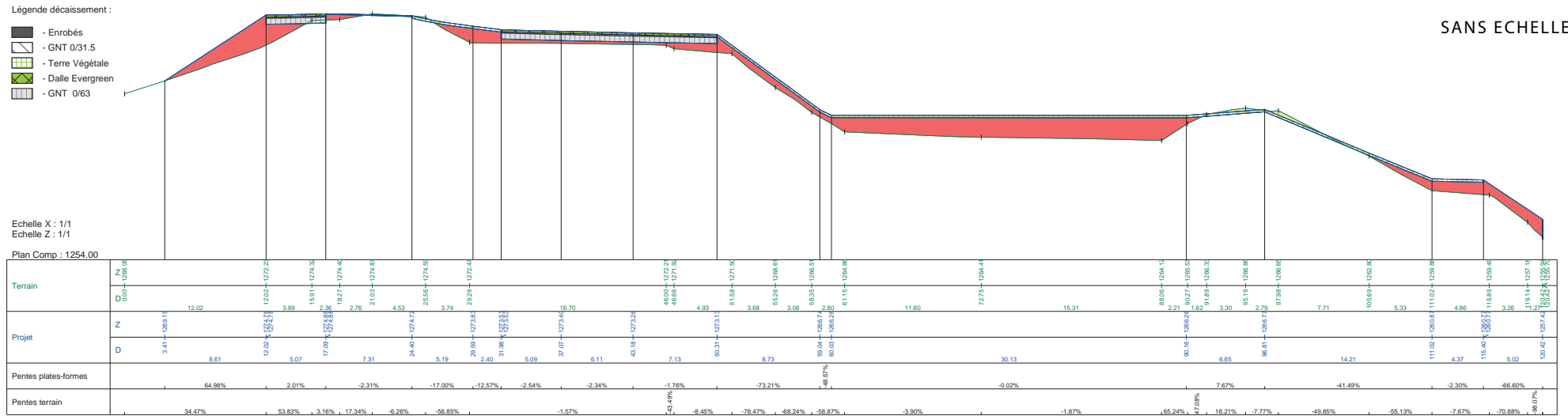




## II] 5-C) REPRÉSENTATIONS GRAPHIQUES - ASPECTS TECHNIQUES - COUPES

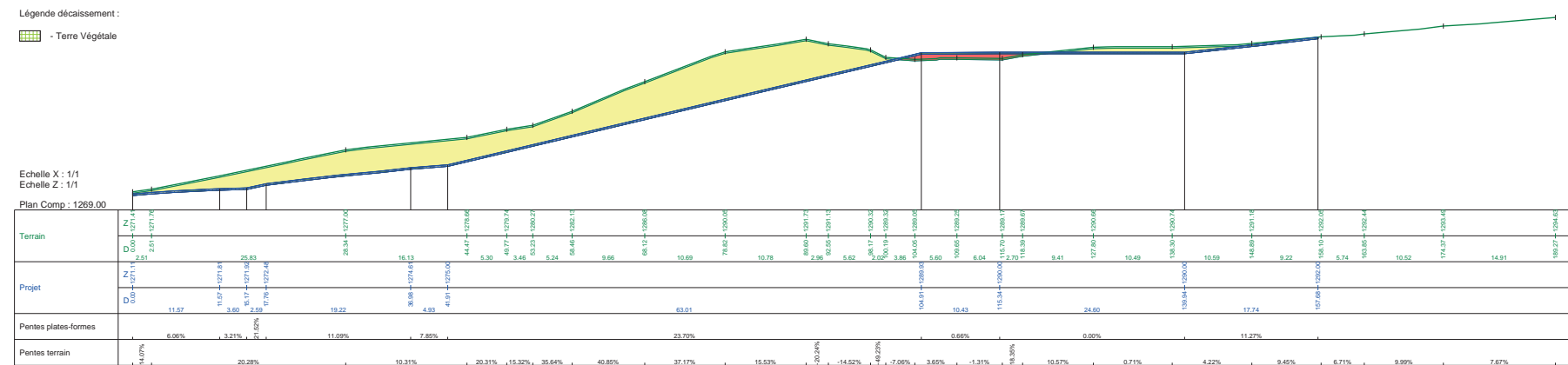
CC'

SANS ECHELLE



DD'








SANS ECHELLE



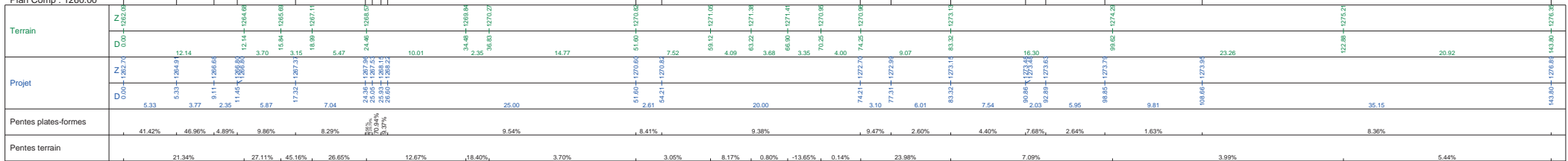




A hand-drawn site plan of a park, oriented vertically. The plan shows a central building with a brown roof and a small orange section. To the left of the building is a parking lot with several cars and a row of trees. To the right of the building is a large open area with a winding path and a small stream. The plan is divided into several sections by blue lines, labeled with letters A through F. The top section is labeled 'A' and contains a row of trees. The middle section is labeled 'B' and contains a row of trees. The bottom section is labeled 'C' and contains a row of trees. The right side of the plan is labeled 'D' and 'E'. The bottom right corner is labeled 'F'. The plan is drawn on a piece of paper with a grid pattern.

-  - Enrobés
-  - GNT 0/31.5
-  - Terre Végétale
-  - Béton désactivé
-  - Dalle Evergreen
-  - Stabilisé
-  - GNT 0/63

Plan Comp : 1260.00



SANS ECHELLE

## II] 6- A) LES GRANDS AXES D'AMENAGEMENT / AXE 1 - AMÉLIORER LA QUALITE DE L'OFFRE

*Ce premier axe a pour objectif d'améliorer les prestations offertes par la station en développant 3 thématiques principales :*

*1- l'Accessibilité : fluidifier les mobilités ;*

*2- l'Accueil : orienter les nouvelles clientèles et consolider les clientèles existantes ;*

*3- Domaines skiables : renforcer la sécurité et le balisage, augmenter la continuité et la qualité des domaines skiables et piétons, sécuriser l'enneigement.*

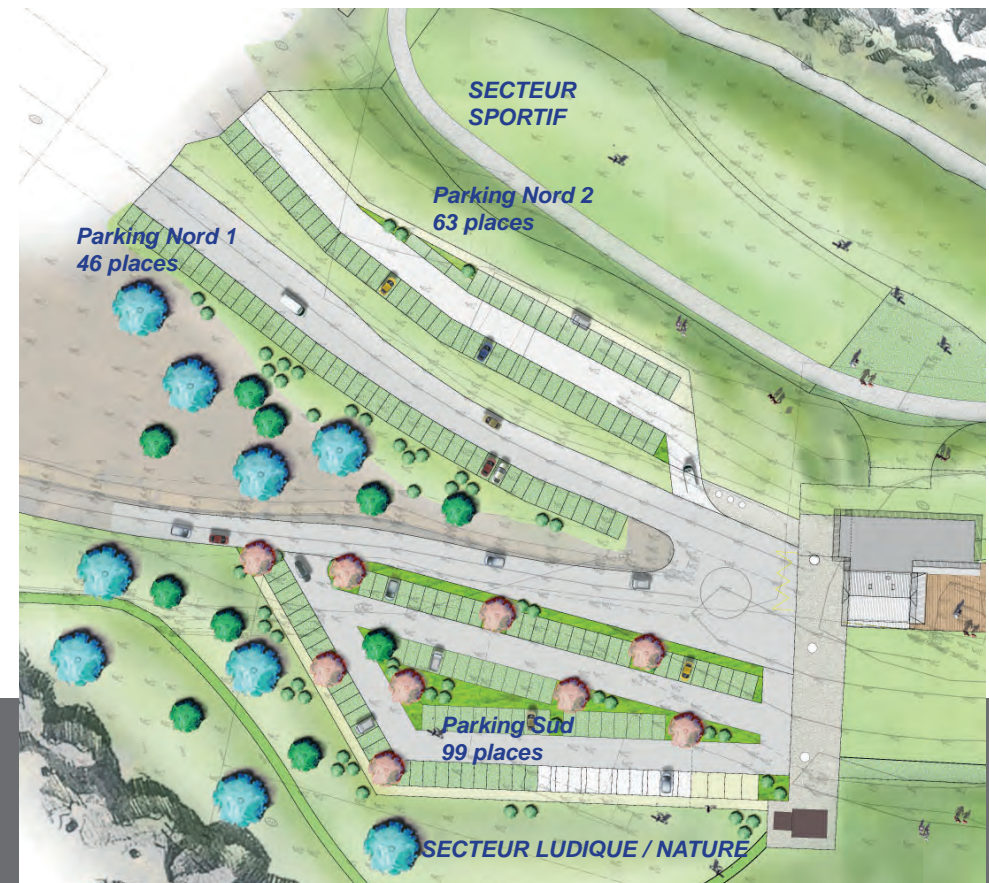
### 1/ DEVELOPPEMENT DE L'OFFRE EN STATIONNEMENT :

> Actuellement, l'offre en stationnement est estimée à 95 (50+30+15places) stationnements

> Le projet présenté propose plus de 200 places de stationnements réparties comme suit :

- **Parking secteur ludique/nature, au Sud, avec 99 emplacements dont :**
  - > 4 PMR :
  - > 10 emplacements avec bornes de recharge électrique (convertibles en 12 stationnements si hypothèse non mise en place)
  - > 85 places de stationnement conventionnelles
- **Parkings sportif, répartis en 2 emplacements, parking nord 1 et 2 :**
  - > Parking au dessus de l'espace d'entraînement avec 63 stationnements
  - > Parking entre les 2 voiries de 46 stationnements

>>> Offre potentielle en stationnements : **208 emplacements**





## II] 6- A) LES GRANDS AXES D'AMENAGEMENT / AXE 1 - AMÉLIORER LA QUALITE DE L'OFFRE

### 2/ AMELIORATION DE L'ORGANISATION DES STATIONNEMENTS :

> Actuellement, il existe un parking matérialisé par une grande surface en enrobé et qui sert à tous les visiteurs, de manière indifférenciée.

> Le projet présenté propose des stationnements en 3 poches :

- **Parking au Sud, poche principale essentiellement dédiée aux activités ludiques et de découverte de la nature ;**
- **Parking au Nord, réparti en 2 poches, principalement dédié aux activités sportives.**

### 3/ AMELIORATION DU FONCTIONNEMENT DES MOBILITÉS :

> Actuellement, tout visiteur monte directement au plateau avec le risque de ne pas trouver de stationnement. Ils peuvent alors être amenés à se stationner en situation dangereuse le long de la RD 206

> Le projet présenté propose d'optimiser le fonctionnement des mobilités :

- **Augmentation de l'offre en stationnement,**
  - > **De 95 stationnements environ à plus de 200 au plateau ;**
  - > **Second parking envisageable, entre la mairie et le plateau, soit 150 places en plus**
- **Mutualisation de l'arrêt à l'ensemble des lignes (yep les scolaires) + aire de régule sur la plateforme ONF, en contre-bas du plateau ;**
- **Mise ne place d'un arrêt de bus au droit des 2 portes d'entrées (ludique et sportives ;**
- **Mise en place de PIA (Panneau d'Information Avancée) notamment un au niveau du parking de la Mairie pour informer les usagers de la disponibilité des stationnements du plateau (et du parking secondaire) ;**
- **Diversification et promotion des nouvelles mobilités avec l'installation de bornes de rechargement électriques ;**
  - **Mise en oeuvre de bornes de recharge électrique pour VAE (Vélo avec Assistance Electrique) ? ;**
  - **Développement d'une plateforme de régulation des bus sur le site de l'ONF.**



## II] 6- A) LES GRANDS AXES D'AMENAGEMENT / AXE 1 - AMÉLIORER LA QUALITE DE L'OFFRE

### 4/ AMELIORATION DE L'INTEGRATION DES STATIONNEMENTS DANS LE PAYSAGE

> Actuellement, l'offre en stationnement est représentée par une surface importante en enrobé, au droit de la Tanière

> Le projet présenté propose de nouveaux emplacements et matérialisation des parkings

#### - Parkings répartis en 3 empochements :

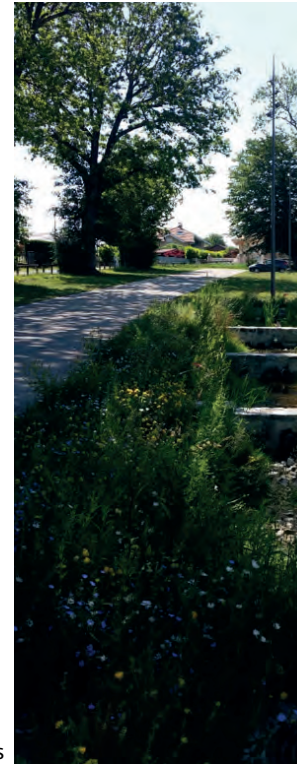
- > Parking Sud : 99 stationnements possibles ;
- > Parking Nord entre les voiries : 46 stationnements ;
- > Parking Nord au dessus du terrain d'entraînement : 63 stationnements.

#### - Parkings perméabilisés au maximum par leur matérialité :

- > Voirie de desserte en enrobé ;
- > Places de stationnement en revêtement perméable : essentiellement en gravier-gazon (PMR en stabilisé, emplacement pour bornes électrique en gravier), qui permet une intégration maximisée, en accord avec l'environnement montagneux
- > Mise en oeuvre d'un filtre végétal par l'emploi de végétation indigène (sapin, épicéa, hêtre...) pour ne pas voir les stationnements immédiatement mais voir ensuite le front de neige et découvrir progressivement les parkings au fur et à mesure que l'on s'approche du site

#### - Parkings végétalisés :

- > Revêtement en gravier gazon
- > Mise en place de massifs plantés d'arbustes, cépées et arbres, afin de les fondre dans le paysage
- > Mise en oeuvre de noues afin de gérer les eaux de surface et limiter physiquement les stationnements





## II] 6- A) LES GRANDS AXES D'AMENAGEMENT / AXE 1 - AMÉLIORER LA QUALITE DE L'OFFRE

### 5/ AMELIORATION DE L'ACCUEIL DU PUBLIC

> Actuellement, la Tanière est un chalet existant, et constitué d'un restaurant et d'une salle hors-sac

> Le projet présenté propose de reprendre la Tanière, dans sa globalité,

- **Augmentation des surfaces de plancher;**
- **Réagencement de l'intérieur du bâtiment pour faciliter les circulations et le fonctionnement interne, la gestion des entrées et sorties, la connexion avec le domaine skiable.**

> Parallèlement à cela, le projet propose de valoriser le chalet de l'alpagiste

- **Déplacement du chalet à l'entrée du front de neige côté espace nature / ludique**
- **Diversification de l'usage du chalet :**
  - «Logement» saisonnier pour l'alpagiste,
  - Produits fermiers locaux,
  - Chalet en articulation entre l'entrée du front de neige et le secteur ludique (arrivée piste luge).



## II] 6- A) LES GRANDS AXES D'AMENAGEMENT / AXE 1 - AMÉLIORER LA QUALITE DE L'OFFRE

### 6/ RENFORCEMENT DE LA SECURITE ET DU BALISAGE DU DOMAINE SKIABLE

> Actuellement, le site est ouvert, aucun panneau n'indique d'information particulière.

> Le projet propose de rendre le site plus lisible.

- Organisation du site en séparant physiquement le secteur ludique / nature du secteur sportif ;
- Mise en oeuvre de balisage / signalétique remarquable et spécifique au site, avec des formes et des codes couleurs différents pour chaque secteur ;
- Implantation de panneaux d'indication des parcours et sentiers existants, en accord avec la charte mise en place au sein de la Communauté des Communes Cluses, Arve et Montagnes (2CCAM);
- Reprise des pistes aux alentours de la Tanière afin de corriger les dévers et pentes, élargir les espaces de regroupement présents sur les pistes ;
- Travail des modelés paysagers afin d'optimiser l'intégration des pistes dans le paysage et leur usage ;
- Travail sur le modelé paysager afin d'améliorer et faciliter la gestion de la neige.





## II] 6- B) LES GRANDS AXES D'AMENAGEMENT / AXE 2 - CONFORTER LES DIFFERENTES PRATIQUES

*Ce second axe a pour objectif de conforter les pratiques actuelles et en développer d'autres, au travers de 4 objectifs principaux :*

**1- Sportif : permettre l'entraînement et la performance, encourager la spécialisation de domaines vers les compétitions de haut niveau, soutenir les clubs, accompagner la performance sur le long terme**

**2- Education : faciliter l'accès aux domaines et la pratique pour les scolaires**

**3- Loisirs en famille : permettre une fréquentation mieux répartie sur l'année, diminuer les conflits d'usages**

**4- Tourisme : diversifier**

### 1/ FIABILISER LES PRATIQUES EXISTANTES ET EN DEVELOPPER D'AUTRES

- La séparation physique des activités ludiques et sportives, complétée par une reprise des nivellements par les terrassements permet de pérenniser des activités diverses et variées, pour différents publics
- Mise en place de nouvelles pratiques : piste de ski-roue, tyrolienne sur rail, cani-kart ?, Human curling?... diversifiant l'offre au fil des saisons.

### 2/ RÉAMÉNAGEMENT DE LA TANIÈRE

> Actuellement, toutes les activités hivernales se pratiquent de manière croisées sur le site, générant des conflits d'usage

> Le projet propose de rendre le site plus lisible et les pratiques plus sécurisées

- Bâtiment intégré au plateau : Le stationnement se fait en amont ;
- Maintien du restaurant et du foyer reconstruit dans un même espace  
=> nouvelles centralités ;
- 2 Accès au futur foyer de ski de fond marqués par la présence de portiques :
  - Par l'Ouest, côté sportif ;
  - Par le Sud, au droit du front de neige.
- Intégration du chalet du Ski-Club dans le nouveau bâtiment ;
- Sortie de garage de la dameuse au niveau des pistes d'apprentissage.



## II] 6- B) LES GRANDS AXES D'AMENAGEMENT / AXE 2 - CONFORTER LES DIFFERENTES PRATIQUES

### 3/ DIMINUER LES CONFLITS D'USAGE

> Actuellement, toutes les activités hivernales se pratiquent de manière peu ordonnées sur le site,

générant des conflits d'usage

> Le projet propose de rendre le site plus lisible et les pratiques plus sécurisées

#### - Organisation du site en séparant physiquement le secteur ludique / nature du secteur sportif :

> ACTIVITES SPORTIVES : Le ski de fond au Nord du plateau :

- Porte d'entrée à l'Ouest à l'arrière du restaurant, marquée par des panneaux
- Pas de tirs et centre d'apprentissage accessibles depuis le parking Nord, et agrandi,
- Le départ des pistes accessible depuis le foyer avec les skis aux pieds,
- Un entretien de la neige facilité (au nord du plateau).

> ACTIVITES LUDIQUES : Les raquettes / La luge au Sud du plateau:

- Porte d'entrée au Sud en amont du restaurant, marquée par des panneaux
- Aménagement de la zone Sud, aujourd'hui peu exploitée & partiellement boisée,
- Maintien des connexions avec les sentiers de randonnée existants (vers le village & vers le plateau).

> ACTIVITES PEDAGOGIQUES :

- Centre d'apprentissage pour l'enseignement du ski de fond

- Mise en oeuvre de balisage / signalétique remarquable et spécifique au site, avec des formes et des codes couleurs différents pour chaque secteur ;

- Implantation de panneaux d'indication des parcours et sentiers existants, en accord avec la charte mise en place au sein de la Communauté des Communes Cluses, Arve et Montagnes (2CCAM) ;

- Reprise des pistes aux alentours de la Tanière afin de corriger les dévers et pentes, élargir les espaces de regroupement présents sur les pistes.





## II] 6- C) LES GRANDS AXES D'AMENAGEMENT / AXE 3 - RECHERCHER L'EXCELLENCE ENVIRONNEMENTALE

***Ce troisième axe a pour but de développer des pratiques et un domaines qui s'inscrit par la prise en compte des enjeux et besoins environnementaux. Il s'organise autour de 2 points majeurs :***

***1- Impact visuel : valoriser la biodiversité et les paysages sur les domaines nordiques***

***2- Impact sur le territoire : Favoriser les pratiques vertueuses***

### 1/ INTEGRER LE PROJET DANS SON ENVIRONNEMENT ET RENFORCER LES LIENS AU TERRITOIRE

> Le projet va créer de nombreux mouvements de terre et donc remanier fortement le paysage actuel.

En parallèle de cela, il propose une intégration renforcée, avec une forte prise en considération du paysage et de l'environnement.

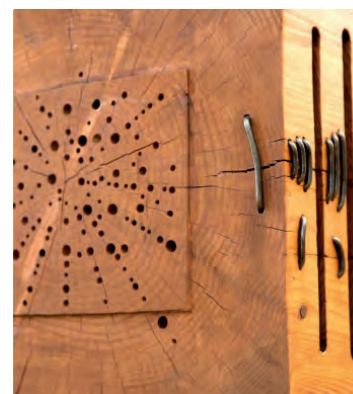
- Désimperméabilisation forte des espaces en stationnement ;
- Travail avec des revêtements perméables et végétalisables dès que cela est possible ;
- Proposition de végétalisation par foin vert ou des techniques similaires, ce qui implique de travailler avec les alpagistes locaux ;
- Plantation de végétaux indigènes ;
- Travail sur les modelés paysagers afin de faciliter les pratiques tout en les intégrant finement dans le paysage ;
- Gestion des eaux de surfaces par tamponnage (noue) et infiltration ;
- Valorisation des produits locaux(circuits courts) par leur vente ;
- L'ensemble des terrassements seront gérés sur place : équilibre recherché des déblais et remblais.

### 2/ DEVELOPPER L'APPROCHE EDUCATIVE VIS-À-VIS DE L'ENVIRONNEMENT

> Actuellement, il n'existe rien de spécifique dans le site pour développer l'approche et la prise en compte de l'environnement

> Le projet se propose de renforcer l'offre dans ce sens

- Mise en place de mobilier spécifique pour expliquer les composantes du paysages, le fonctionnement des plantes, de la faune.... type ruches pédagogique, jeux éducatifs...).



## II] 6- D) LES GRANDS AXES D'AMENAGEMENT / AXE 4 - ACCOMPAGNER LES COLLECTIVITÉS

*Ce quatrième axe a pour but de développer les ententes et partenariat afin d'assurer la pérennité des actions mise en place. Il s'organise autour d'un axe unique :*

**1- Gouvernance : aider à l'efficacité des mesures**

### 1/ DEVELOPPER LES PARTENARIATS

> Le projet va apporter de nombreuses opportunités pour mettre en oeuvre des partenariats, que ce soit en phase réalisation ou par la suite

- **Partenariats avec les producteurs locaux : vente de produits, foin vert, entretien des alpages...**
- **Renforcement de l'ententes des différents acteurs par la mise à disposition de locaux neufs en commun (CNA, ESF...)**



## II] 7- A) ESTIMATION DU PROJET - AMENAGEMENTS EXTERIEURS

n°	Désignation	H.T. €	T.V.A 20.0% €	T.T.C. €
Tous secteurs	PRIX GENERAUX	19 500,00	3 900,00	23 400,00
Tous secteurs	TRAVAUX PREPARATOIRES	49 260,00	9 852,00	59 112,00
	SECTEUR PARKING SUD : 6 450m²	277 870,00	55 574,00	333 444,00
	SECTEUR PARKING NORD : 5 730m²	243 889,00	48 777,80	292 666,80
	SECTEUR RD : 2 600m²	123 004,00	24 600,80	147 604,80
	SECTEUR AUTOUR BATIMENT : 3 300m²	113 857,50	22 771,50	136 629,00
	SECTEUR LUDIQUE : 20 700 m²	442 287,00	88 457,40	530 744,40
	SECTEUR SPORTIF : 17 525 m²	445 420,00	89 084,00	534 504,00
Tous secteurs	RESEAUX D'EAUX PLUVIALES	100 995,00	20 199,00	121 194,00
Tous secteurs	Aménagements Paysagers et Mobilier	348 577,00	69 715,40	418 292,40
Tous secteurs	Signalétique du site	100 000,00	20 000,00	120 000,00
	TOTAL général	2 264 659,50	452 931,90	2 717 591,40
	Equipement complémentaire Aménagements SKI Roue	327 600,00	65 520,00	393 120,00
	Equipement complémentaire Tyrolienne sur rail	350 000,00	70 000,00	420 000,00
	TOTAL général YC équipement complémentaire	2 942 259,50	588 451,90	3 530 711,40

Nota:

les quantités sont estimées avec une marge de +/- 10%

Le cout ne comprend pas les éventuelles adaptations de méthodologie/techniques induites par les reconnaissances géotechniques de niveau G2 PRO à engager par le

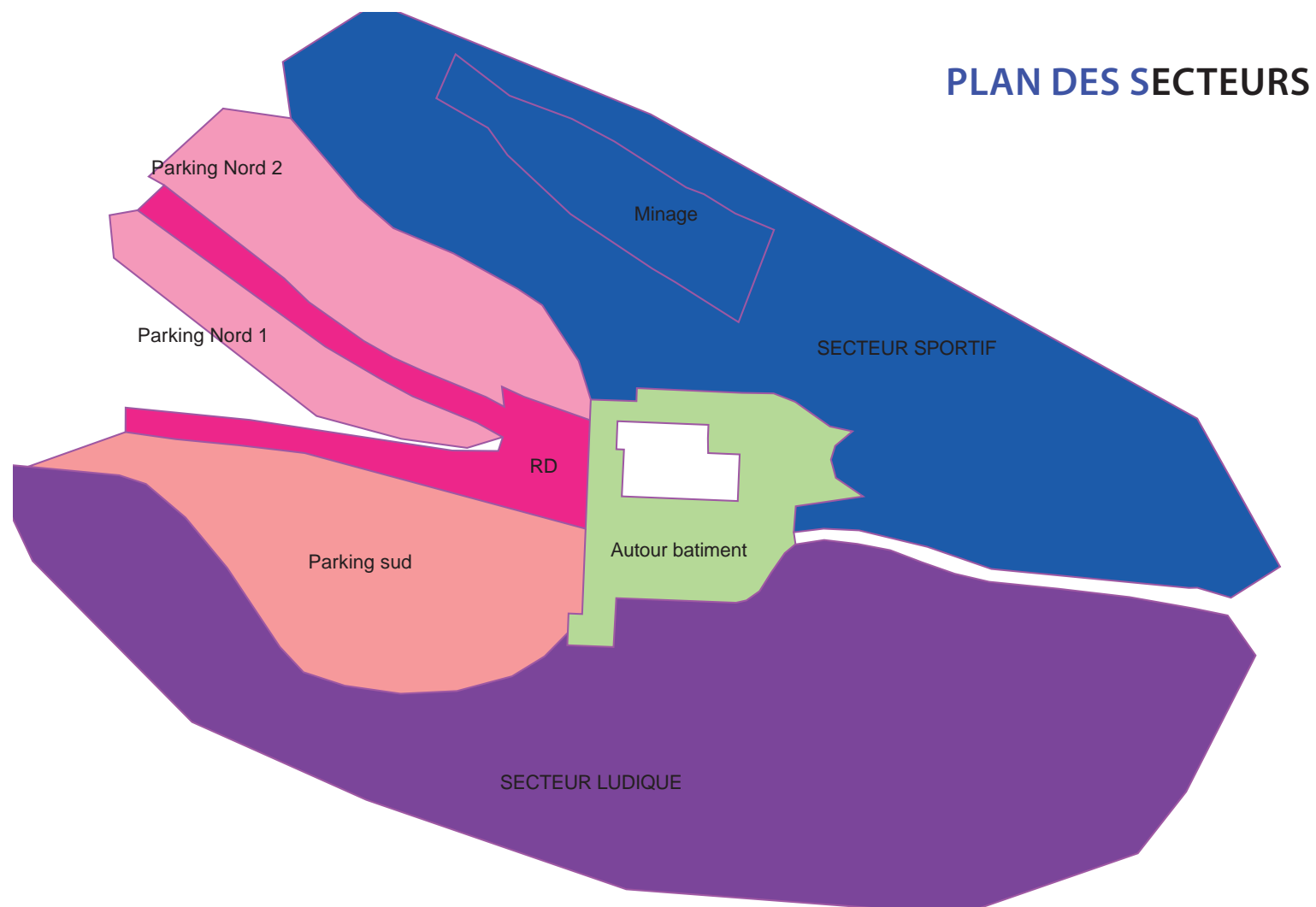
Le cout ne comprend pas le cout d'un éventuel transformateur pour les besoins énergétiques du bâtiment et la reprise de réseaux existants type EU/AEP/BT/Orange

le cout ne comprend pas les coûts de démolition des bâtiments existant et les éventuels surcouts associés en cas de présence d'amiante.

sous réserves des arrêtés municipaux actuels et à venir sur les conditions d'exécutions des travaux et des autorisations de passages pour les camions

un constat des avoisinants et des bâtiments existants devra être réalisé préalablement pour définir les modalités d'exécution des travaux de micro minage

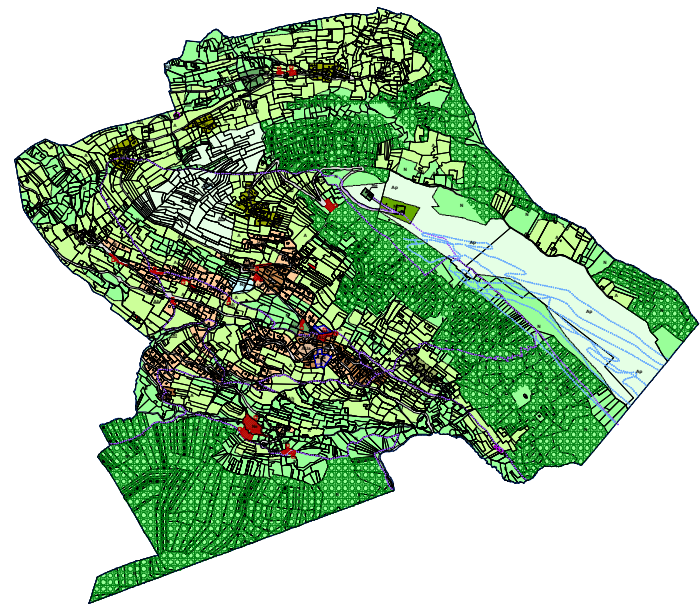
## II] 7- B) ESTIMATION DU PROJET -AMENAGEMENT EXTERIEURS





Département de la Haute Savoie  
COMMUNE DE SAINT-SIGISMOND

P.L.U.  
Plan Local d'Urbanisme



PLAN N° 3a PLAN GENERAL DE LA COMMUNE

PHASE APPROBATION AVRIL 2013 Ech : 1/5000°

Certifié conforme, et vu pour être annexé à la délibération du Conseil Municipal en date du 10 Avril 2013, approuvant le P.L.U. de Saint-Sigismond.

Le Maire, Mme Marie-Antoinette METRAL.

ARCHITECTURE	URBANISME	PAYSAGISME
Placard GIBAUD Alain VALLÉE ATELIER AXE	Architecte Urbaniste DPLG - Plaidicien en environnement DPLG Architecte Urbaniste DPLG - Expert color digital du Chaudron 35 - Grande Rue 74200 THONON les bains	Tel: 04 92 91 11 97 Fax: 04 92 71 22 14 E-mail: atelier.axe@orange.fr

LEGENDE

ZONES :

- UA Zone d'urbanisation de forte densité
- Ua Zone d'équipements publics ou privés d'intérêt collectif
- UAp Zone d'urbanisation de forte densité de valeur patrimoniale
- UB Zone d'urbanisation de moyenne densité
- AUa Zone d'urbanisation de forte densité, insuffisamment équipée
- AUb Zone d'urbanisation de moyenne densité, insuffisamment équipée
- AU Zone d'urbanisation future
- A Zone agricole
- Ah Zone agricole de gestion de l'existant
- Ap Zone agricole paysagère
- N Zone naturelle et forestière
- Ne Zone naturelle d'équipements
- Nh Zone naturelle de gestion de l'existant
- Nhp Zone naturelle de gestion de l'existant de valeur patrimoniale
- Np Zone naturelle de protection des marais, tourbières
- Nt Zone naturelle d'équipements touristiques
- Nu Zone naturelle de taille et de capacité d'accueil limitée
- Nup Zone naturelle de taille et de capacité d'accueil limitée, de valeur patrimoniale

AUTRES RENSEIGNEMENTS :

OA Secteur soumis à orientation d'aménagement

OA<sup>MS</sup> Secteur soumis à orientation d'aménagement avec objectif de mixité sociale art. L123-1-16°

Espaces Boisés Classés au titre de l'article L.130-1 du C.U.

Nota : Les espaces boisés ne sont pas classés :

- sur une profondeur de 10 m de part et d'autre de toutes les voies communales et départementales ;
- sur une profondeur de 5 m de part et d'autre de l'ensemble des chemins ruraux et forestiers ;
- sur une profondeur de 10 m de part et d'autre de l'axe des cours d'eau.

Eléments patrimoniaux repérés au titre de l'article L.123-3-1 du C.U.

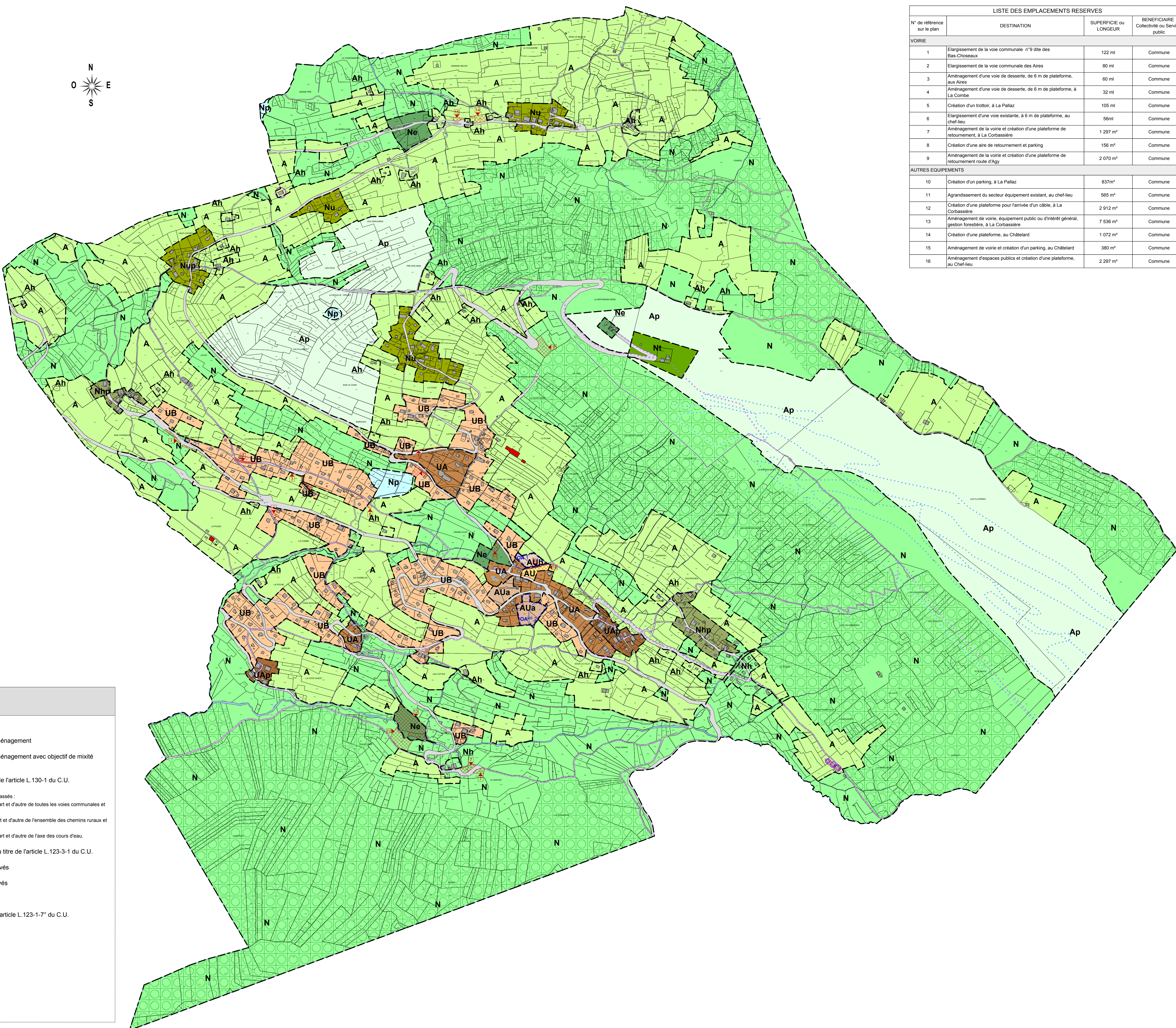
Emprise des emplacements réservés

Numéro de l'emplacements réservés

Bâtiments agricoles

Cheminement piéton, au titre de l'article L.123-1-7° du C.U.

Piste de ski de fond



LISTE DES EMPLACEMENTS RESERVES			
N° de référence sur le plan	DESTINATION	SUPERFICIE ou LONGEUR	BENEFICIAIRE Collectivité ou Service public
VOIRIE			
1	Elargissement de la voie communale n°9 dite des Bas-Choseaux	122 ml	Commune
2	Elargissement de la voie communale des Aires	80 ml	Commune
3	Aménagement d'une voie de desserte, de 6 m de plateforme, aux Aires	60 ml	Commune
4	Aménagement d'une voie de desserte, de 6 m de plateforme, à La Combe	32 ml	Commune
5	Création d'un trottoir, à La Pallaz	105 ml	Commune
6	Elargissement d'une voie existante, à 6 m de plateforme, au chef-lieu	56ml	Commune
7	Aménagement de la voirie et création d'une plateforme de retournement, à La Corbassière	1 297 m²	Commune
8	Création d'une aire de retournement et parking	156 m²	Commune
9	Aménagement de la voirie et création d'une plateforme de retournement route d'Agy	2 070 m²	Commune
AUTRES EQUIPEMENTS			
10	Création d'un parking, à La Pallaz	837m²	Commune
11	Agrandissement du secteur équipement existant, au chef-lieu	565 m²	Commune
12	Création d'une plateforme pour l'arrivée d'un câble, à La Corbassière	2 912 m²	Commune
13	Aménagement de voirie, équipement public ou d'intérêt général, gestion forestière, à La Corbassière	7 536 m²	Commune
14	Création d'une plateforme, au Châtelard	1 072 m²	Commune
15	Aménagement de voirie et création d'un parking, au Châtelard	380 m²	Commune
16	Aménagement d'espaces publics et création d'une plateforme, au Chef-lieu	2 297 m²	Commune



## 2 DESCRIPTION DES TRAVAUX PROJETES

Les réseaux évoqués ci-après sont représentés sur la pièce n°3 du présent dossier.

Le collecteur se développera sur une longueur totale de 850 mètres et permettra le raccordement du plateau d'Agy et de ses infrastructures sportives, touristiques et de loisirs.

Le tracé envisagé est le tracé le plus direct, passant principalement en plein champs et sous chemins communaux. Il est donc le moins onéreux. Celui-ci emprunte partiellement un bois classé. Le déclassement de la zone concernée a déjà été envisagé par la commune qui s'est préalablement mise en rapport avec les services de la préfecture.

L'implantation du collecteur passe, en partie basse uniquement, dans des terrains privés qui nécessiteront des conventions de passage auprès de 7 propriétaires différents.

Dans la zone boisée sous le plateau d'Agy, juste au-dessus du hameau de La Pallaz, les terrains sont très pentus. L'ouverture de tranchée se fera donc à la pelle araignée, cette méthode de pose offrant l'avantage, outre la possibilité de travailler dans des pentes très fortes, d'avoir un encombrement réduit nécessitant moins de déboisement.

Les matériaux extraits seront calibrés sur place (criblés) pour réaliser un lit de pose et un enrobage plus fins.

Il est prévu de poser des canalisations en polyéthylène électrosoudé afin de garantir leur parfaite étanchéité et leur tenue dans le temps, ainsi que leur souplesse en cas de légers mouvements de terrain. Ces canalisations seront en PEHD renforcé afin de ne pas avoir à amener de matériau d'apport et donc ne pas faire d'aller/retours dans ces conditions de pose.

Les regards posés sur ce tronçon très pentu seront également soudés et une chute sera aménagée dans ces regards afin de casser la vitesse des effluents.

Enfin, toujours dans cette zone, pour garantir une remise en état correcte, il est prévu de réaliser des épis drainants (probable circulation d'eau en sous-sol) ainsi que la pose de fascines en bois, chargées de retenir momentanément les terres, le temps que la végétation prenne le relai et stabilise le talus de manière pérenne.

Bien entendu, une étude géotechnique confirmera les principes retenus.

D'autre part, le tronçon du tracé passant sous l'antenne relai, emprunte un chemin communal relativement étroit et déjà utilisé par des réseaux (eau potable et télécommunications). Il est donc compris de prendre les précautions nécessaires pour longer ces réseaux tout en les maintenant en fonctionnement.

Les autres tronçons seront plus 'classiques' la partie basse empruntant un chemin communal revêtu en grave concassée et la partie haute étant implantée sous l'extrémité de la RD206 et sous un parking enrobé.



Les travaux de ce programme comprennent donc :

- La mise en place au début et l'évacuation à la fin des travaux de l'installation de chantier,
- Les opérations topographiques et d'implantation,
- Les travaux préparatoires de libération des emprises (création de piste de chantier avec débroussaillage et déboisement), sondages et détection des réseaux,
- Le constat d'huissier,
- La réalisation de collecteurs en tranchées incluant :
  - o L'ouverture de tranchée avec engins adaptés (pelle araignée en amont du hameau de La Pallaz),
  - o La prise en compte des réseaux existants principalement aux extrémités amont et aval du collecteur,
  - o Les éventuels blindages pour les profondeurs  $\geq$  à 1,30m fond de fouille,
  - o La réalisation d'un lit de pose + enrobage en matériaux du site criblés,
  - o Les fourniture et pose de canalisations d'assainissement en polyéthylène DN160mm en série renforcée, sous forme de tourets et de barres avec joints électrosoudés,
  - o Les fourniture et pose de regards étanches DN800 à 1000mm en polyéthylène soudés et en béton,
  - o Le remblaiement des tranchées avec matériaux extraits ou matériaux d'apport en adéquation avec leur destination et suivant leur implantation,
  - o Les fourniture et mise en place d'éperons drainants et de fascines de maintien des talus abrupts,
  - o L'évacuation des matériaux excédentaires en décharge agréée non fournie par le maître d'ouvrage,
- La remise en place des terres décapées et remise en état des terrains agricoles et chemins d'exploitation traversés,
- L'établissement et la diffusion des plans de recollement des travaux et du Dossier des Ouvrages Exécutés.

